

муниципальное бюджетное учреждение дополнительного образования
города Новосибирска
«Детская школа искусств «Весна»

СОГЛАСОВАНО
Начальник департамента
образования мэрии города
Новосибирска
Р.М. Ахметгареев



УТВЕРЖДЕНА
Директор
МБУДО ДШИ «Весна»
Е.Ю. Колодина

Приказ № 55-од от 10.06.2022 г.



РАБОЧАЯ ПРОГРАММА РАЗВИТИЯ И ФУНКЦИОНИРОВАНИЯ

муниципального бюджетного учреждения дополнительного образования
города Новосибирска
«Детская школа искусств «Весна»

на 2022-2023 учебный год

ПРИНЯТА
на Педагогическом Совете
протокол № 6 от «09» июня 2022 г.

Новосибирск 2022г.

СОДЕРЖАНИЕ

1.	ПОЯСНИТЕЛЬНАЯ ЗАПИСКА	3
2.	ОПРЕДЕЛЕНИЕ ОСНОВНЫХ ПОНЯТИЙ	4
3.	ИНФОРМАЦИОННАЯ СПРАВКА МБУДО ДШИ «ВЕСНА»	6
4.	АКТУАЛЬНОСТЬ ДЕЯТЕЛЬНОСТИ УЧРЕЖДЕНИЯ	23
5.	ОБЩЕСИСТЕМНЫЕ ЦЕЛИ	24
6.	ПРОФИЛЬНЫЕ ЦЕЛИ	25
7.	ЦЕЛИ ФУНКЦИОНИРОВАНИЯ НА 2022-2023 ГОДЫ	26
8.	ЦЕЛИ РАЗВИТИЯ НА 2022-2023 ГОДЫ	26
9.	ИТОГОВЫЕ ПОКАЗАТЕЛИ ДЕЯТЕЛЬНОСТИ УЧРЕЖДЕНИЯ	29
10	СТРУКТУРА УЧРЕЖДЕНИЯ	31
.		
11	ЗАДАЧИ РАЗВИТИЯ И ФУНКЦИОНИРОВАНИЯ ОТДЕЛОВ И СЛУЖБ	34
.		
12	ПРИЛОЖЕНИЕ №1	
.	РАСПРЕДЕЛЕНИЯ ВКЛАДА ОСНОВНЫХ НАПРАВЛЕНИЙ ДЕЯТЕЛЬНОСТИ В 2023 ГОДУ	40
13	ПРОЛОЖЕНИЕ № 2	
.	РАСПРЕДЕЛЕНИЕ ВКЛАДА МЕРОПРИЯТИЙ В ИТОГОВЫЕ ПОКАЗАТЕЛИ 2023 ГОДУ	45

1. ПОЯСНИТЕЛЬНАЯ ЗАПИСКА

Программа развития и функционирования (далее Программа) отражает все основные аспекты деятельности муниципального бюджетного учреждения дополнительного образования «Детская школа искусств «Весна» (далее ДШИ «Весна», школа) на период 2022-2023 учебного года.

Программа предполагает разработку конкретных документов (направления, проекты, планы мероприятий и т.д.), включая управленческие решения.

Программа рассматривается нами как целенаправленный, закономерный, непрерывный и необратимый процесс перехода учреждения в качественно новое состояние, характеризующееся разноуровневой организацией, инновационной направленностью и постоянно расширяющимся потенциалом роста.

В любом случае, развитие – процесс сложный и длительный, требующий организации, согласованности действий всех сотрудников учреждения, контроля над промежуточными результатами. Процесс развития существенно облегчает проектирование, только при наличии тщательно продуманного плана можно видеть перспективы деятельности, отслеживать результаты, выделять достижения и трудности.

Основанием для разработки Программы являются следующие нормативные документы:

1. Конституция РФ;
2. Федеральный закон от 29.12.12 г. № 273-ФЗ «Об образовании в Российской Федерации»;
3. Федеральный закон от 31.07.2020г. №304-ФЗ «О внесении изменений в Федеральный закон «Об образовании в Российской Федерации» по вопросам воспитания обучающихся»;
4. Концепция развития дополнительного образования до 2030 года;
5. Паспорт национального проекта «Образование»;
6. Государственная программа Российской Федерации «Развитие образования» на 2018-2025 годы (утвержденная постановлением Правительства Российской Федерации 26.12.2019, № 1642);
7. Стратегия развития воспитания в Российской Федерации на период до 2025 года, утвержденная распоряжением Правительства РФ от 29.05.2015 N 996-р;
8. Стратегия государственной культурной политики на период до 2030 года, утвержденная распоряжением Правительства РФ от 29.02.2016 N 326-р;
9. Федеральный проект «Успех каждого ребенка» национального проекта «Образование», утвержденный президиумом Совета при Президенте Российской Федерации

- Федерации по стратегическому развитию и национальным проектам (протокол от 24 декабря 2018 г. N 16);
10. Указ Президента Российской Федерации № 474 от 21.07.2020 г. «О национальных целях развития Российской Федерации на период до 2030 года»;
 11. Приказ Министерства просвещения РФ № 533 от 30.09.2020 г. «О внесении изменений в Порядок организации и осуществления образовательной деятельности по дополнительным общеобразовательным программам, утвержденный приказом Министерства просвещения РФ от 9.11.2018 г. № 196;
 12. Санитарные правила СП 2.4.3648-20 «Санитарно-эпидемиологические требования к организациям воспитания и обучения, отдыха и оздоровления детей и молодежи»;
 13. Программа развития воспитания Новосибирской области на 2019-2024 годы «Воспитание гражданина России – патриота Новосибирской области» по реализации Стратегии развития воспитания в Российской Федерации на период до 2025 года;
 14. Государственная программа Новосибирской области «Развитие образования, создание условий для социализации детей и учащейся молодежи в Новосибирской области» (с изменениями на 24 декабря 2020 года), утверждена постановлением Правительства области от 02.07.2019 N 259-п.;
 15. Подпрограмма «Выявление и поддержка одаренных детей и талантливых учащейся молодежи в Новосибирской области» государственной программы Новосибирской области «Развитие образования, создание условий для социализации детей и учащейся молодежи в Новосибирской области на 2015-2025 годы»;
 16. Устав МБУДО ДШИ «Весна».

2. ОПРЕДЕЛЕНИЕ ОСНОВНЫХ ПОНЯТИЙ

Образование - единый целенаправленный процесс воспитания и обучения, являющийся общественно значимым благом и осуществляемый в интересах человека, семьи, общества и государства, а также совокупность приобретаемых знаний, умений, навыков, ценностных установок (на основе 273-ФЗ, ст.-2).

Дополнительное образование – вид образования, который направлен на всестороннее удовлетворение образовательных потребностей человека в интеллектуальном, духовно-нравственном, физическом и (или) профессиональном совершенствовании и не сопровождается повышением уровня образования (на основе 273-ФЗ, ст.-2).

Детская школа искусств – учреждение дополнительного образования детей и молодежи, которое реализует образовательную программу дополнительного образования

художественного профиля с изучением учебных предметов, учебных дисциплин на повышенном уровне.

Проект – способ организации деятельности, при котором достижение желаемых изменений обеспечивается с минимальным вложением ресурсов, за счет того, что достижение желаемых изменений происходит не напрямую, а опосредованно.

Актуальность проекта – несовпадение естественного будущего и желаемого будущего.

Цель проекта – изменение после достижения которого, желаемое будущее наступает без участия проектировщика.

Программа – система проектов и мероприятий, объединенных общей целью.

Развитие – процесс выбранных характеристик системы в выбранном направлении.

Функционирование – процесс поддержания выбранных характеристик системы на выбранном уровне.

Образовательный результат – полезное устойчивое запланированное внутреннее изменение человека.

Образовательная практика – система действий всех участников образовательного процесса, направленная на достижение образовательного результата. Наиболее распространенные формы образовательных практик – программы и мероприятия.

Педагогическая практика – система действий педагога (педагогической команды), направленная на достижение образовательного результата.

Управленческая практика (в образовании) – система действий управленца (управленческой команды), направленная на достижение образовательного результата.

Современная система образования – система образования, способная на основе изменяющихся ресурсов обеспечить оперативное получение актуальных образовательных результатов в удобной для пользователя форме.

Индивидуальный образовательно-профессиональный маршрут – планируемый набор образовательных и профессиональных практик, приводящий к желаемому образу жизни.

Деятельностный подход – это процесс деятельности человека направленный на становление его сознания и его личности в целом. В условиях деятельностного подхода человек, личность вступает в активное творческое начало. Взаимодействуя с миром, человек учится строить самого себя.

3. ИНФОРМАЦИОННАЯ СПРАВКА МБУДО ДШИ «ВЕСНА»

Информация предоставлена по состоянию на 25 мая 2022 года

Полное наименование образовательной организации	муниципальное бюджетное учреждение дополнительного образования города Новосибирска «Детская школа искусств «Весна».
Сокращенное наименование	МБУДО ДШИ «Весна»
Тип образовательной организации	организация дополнительного образования
Вид образовательной организации	детская школа искусств
Дата основания образовательной организации	1993 г.
Место нахождения образовательной организации	630005, г. Новосибирск, ул. Лермонтова, дом № 45 630112, г. Новосибирск, ул. Достоевского, дом № 77 630099, г. Новосибирск, улица Орджоникидзе, 37
Реквизиты лицензии (орган, выдававший лицензию, номер лицензии, серия, номер бланка, начало периода действия, окончание периода действия)	Министерство образования, науки и инновационной политики Новосибирской области. Лицензия № 9252 от 11 ноября 2015 г., серия 54Л01, №0002643, бессрочно
Реквизиты свидетельства о государственной аккредитации (орган, выдавший свидетельство, номер свидетельства о государственной аккредитации, серия, номер бланка, начало периода действия, окончание	Свидетельство о государственной аккредитации Департамента образования Новосибирской области (серия АА №000748), регистрационный номер 4335 от 10 августа 2009.

периода действия)	
Адрес электронной почты образовательной организации	dshi_vesna@edu54.ru
Адрес официального сайта образовательной организации в Интернете	http://vesna.edusite.ru/
Телефон, факс	Тел: 8(383)201-62-26, 8(383) 224-89-01
Руководитель образовательной организации	Колодина Елена Юрьевна

Историческая справка

Муниципальное бюджетное учреждение дополнительного образования города Новосибирска «Детская школа искусств «Весна» имеет свою историю, связанную с динамикой развития и функционирования учреждения. Музыкально-эстетический центр «Весна» был создан в соответствии с постановлением мэра города Новосибирска «Об открытии музыкально-эстетического центра «Весна» при средней школе №79» от 12.04.93 № 344. В 1996 году Музыкально-эстетический центр «Весна» получает статус школы искусств и происходит переименование учреждения в Муниципальное учреждение дополнительного образования детей Художественно-эстетическую школу искусств «Весна» на основании регистрации Устава в Новосибирской городской регистрационной палате от 13.06.1996 г.

В связи с трансформацией МЭЦ «Весна» в художественно-эстетическую школу искусств «Весна» (в 1996 году) перед учреждением стала проблема приведения учебной нормативной базы в соответствии с типом и видом образовательного учреждения.

Детская школа искусств «Весна» является правопреемником Художественно-эстетической школы искусств «Весна». Переименование МУДОД Художественно-эстетической школы искусств «Весна» в МОУДОД Детскую художественно-эстетическую школу искусств «Весна» связано с необходимостью приведения наименования учреждения в соответствие с нормативными требованиями. В 2009 г. при

смене устава школа получила новое название Муниципальное бюджетное образовательное учреждение дополнительного образования детей «Детская школа искусств «Весна».

29 декабря 2021 года завершилась реорганизация в виде присоединения «Детско-юношеского центра «Старая мельница» к «Детской школе искусств «Весна». ДЮЦ «Старая мельница» стал одним из отделений школы и получил название: кинематографическое отделение «Старая мельница».

Основные характеристики образовательного процесса

ДШИ «Весна» работает в режиме шестидневной рабочей недели в соответствии с расписанием занятий. Продолжительность учебного года 36 учебных недель - с 01 сентября по 31 мая. Образовательная деятельность осуществляется в соответствии с календарным учебным графиком и учебным планом Основной образовательной программы школы.

Прием осуществляется на основе свободного выбора детьми (родителями, законными представителями) дополнительной общеобразовательной программы (отделения, педагога дополнительного образования) в соответствии с Правилами приема обучающихся на обучение по дополнительным общеобразовательным общеразвивающим программам.

В ДШИ «Весна» принимаются все желающие граждане в возрасте от 5 до 18 лет без специального отбора. Образовательная деятельность направлена на формирование и развитие творческих способностей детей, удовлетворение их индивидуальных способностей в интеллектуальном, нравственном и физическом совершенствовании, формирование общей культуры, культуры здорового и безопасного образа жизни, организацию их свободного времени, обеспечение адаптации к жизни в обществе, профессиональную ориентацию, выявление и поддержку обучающихся, проявивших выдающиеся способности.

Учебный план отражает специфику работы ДШИ «Весна», интересы детей, их родителей в развитии ребенка, учитывает интересы всех участников социально-образовательного процесса.

В соответствии с запросами обучающихся и родителей (законных представителей), в Основную образовательную программу (ООП) школы входят дополнительные общеобразовательные общеразвивающие программы следующих направленностей:

1. художественная;
2. социально-гуманитарная;
3. техническая.

Продолжительность обучения в МБУДО ДШИ «Весна» от 1 до 7(8) лет. Возраст обучающихся от 5 до 18 лет.

Анализ данных, полученных в ходе диагностических процедур по итогам 3-х последних лет, показал стабильную теоретическую и практическую подготовку обучающихся по всем реализуемым программам.

Основные характеристики контингента обучающихся

В детской школе искусств «Весна» года обучается 1558 детей в возрасте от 5 до 18 лет по дополнительным образовательным программам.

Возрастной состав обучающихся ДШИ «Весна» демонстрирует наличие всех возрастных категорий учащихся от дошкольников до старших школьников. Анализ данных по контингенту учащихся за три года показал, что около 50% процентов обучающихся школы составляют дети среднего школьного возраста, что объясняется с одной стороны многолетними 5-7 летними программами, с другой заинтересованностью учащихся в получении дополнительного образования по углубленным программам. Данный показатель связан высокой степенью удовлетворенности учащихся, родителей (законных представителей) качеством дополнительного образования, предоставляемого ДШИ «Весна», о чем свидетельствуют результаты независимой оценки качества образования.

Возрастной состав контингента обучающихся

Контингент учащихся	2018-2019	2019-2020	2021-2022
Дети дошкольного возраста (5-7 лет)	-	-	113
Дети младшего школьного возраста (7-11 лет)	355	355	714
Дети среднего школьного возраста (11-15 лет)	542	542	734
Дети старшего школьного возраста (15-18) лет	108	108	109
<i>Итого:</i>	1005	1005	1558

Занятость обучающихся по направленностям за 2021-2022 учебный год

Направленность	2021-2022
Художественная	1533
Социально-гуманитарная	17
Техническая	120
<i>Итого:</i>	1558

Детская школа искусств «Весна» осуществляет свою образовательную деятельность в рамках 7 отделений: музыкального искусства, хореографического искусства, театрального искусства, декоративно-прикладного искусства, изобразительного искусства, фольклорного искусства, кинематографического отделения.

В ДШИ «Весна» реализуются 58 дополнительных общеобразовательных общеразвивающих программ.

Перечень дополнительных общеобразовательных общеразвивающих программ по направленностям и отделениям

№	Наименование реализуемых программ	Количество часов в год	Срок реализации	Количество обучающихся	Педагоги
Художественная направленность Отделение изобразительного искусства					
1.	Изобразительное искусство. Курс 3 года.	216	3	72	Н.Б. Артемова Л.М. Виноградова
2.	Изобразительное искусство. Курс 4 года	216	4	21	Н.Б. Артемова Л.М. Виноградова
3.	Подготовительная группа «Волшебная кисточка»	108	1	15	Л.М. Виноградова
4.	Живопись.	288/324	7	77	Ю.И.

	Студия изобразительного искусства «Палитра»				Александрова
5.	Изобразительное творчество	72	1	16	Н.Б. Артемова
6.	Беседы по искусству	36	7	12	Н.Б. Артемова Л.М. Виноградова
Отделение декоративно-прикладного искусства					
7.	Основы керамики и ДПИ	288/324	5	70	Г.В. Букина Ю.В. Москвина
8.	Творческая лаборатория «Ивушка»	216	4	8	Н.Н. Карпова
9.	Подготовительная группа «Сказка на ладошке»	108	1	21	Н.Н. Карпова
10.	Ювелирное искусство	216	3	11	Л.С. Карпов
11.	Умелые ручки	72	5	52	Т.В. Подлужная
Отделение музыкального искусства					
12.	Сольное эстрадное пение	252	7	33	О.И. Рунц Т.В. Молчанова П.Е. Загорский
13.	Сольное эстрадное пение	180	5	25	О.И. Рунц Т.В. Молчанова П.Е. Загорский
14.	Хоровое пение	342	7	46	О.В. Стромбская Т.П. Стромбская Е.П. Куприянова
15.	Концертный хор «Созвучие»	144	7	101	О.В. Стромбская Т.П. Стромбская Е.П. Куприянова И. А. Храмова
16.	Хоровое музицирование (общественное отделение)	72	1	27	О.В. Стромбская Е.П. Куприянова
17.	Инструментальное исполнительство. Флейта	216	7	2	С.Ф. Хаперский
18.	Инструментальное исполнительство. Фортепиано	288	7(8)	48	Н.А. Баянова О.А. Ведерникова Е.П. Куприянова Т.М. Лутова Е.Ю. Колодина И.В. Шпилева И. А. Храмова
19.	Фортепианная игра. Курс 5 лет	216	21	2	Н.А. Баянова О.А. Ведерникова
20.	Фортепианная игра. Курс 4 года.	216	4	2	Н.А. Баянова О.А. Ведерникова
21.	Гитара	216	5/7	11	Н.А. Третьякова
22.	Аккордеон	216	5/7	6	Н. И. Климантович
23.	Ансамблевое и сольное	108	3	59	Ю.С. Головина

	пение. Объединение «Музыкальные миниатюры»				
24.	Мюзикл	108	4	21	Е.О. Гончарова
25.	Вокальная мастерская. Объединение «Поющие голоса»	108	5	9	Т.С. Константинова
26.	Музыка кино. Хоровой ансамбль.	216	3		О.В. Стромбская Е.П. Куприянова
27.	Теория музыки и сольфеджио	72	7	60	И.В. Шпилева
28.	Общее фортепиано	36	6	37	Н.А. Баянова О.А. Ведерникова Е.П. Куприянова Т.М. Лутова
29.	Основы музыкального исполнительства для детей с ОВЗ	144	4	1	О.А. Ведерникова И. В. Шпилева Е.Ю. Колодина
Отделение театрального искусства					
30.	Актерская мастерская Объединение «Росток», «Зернышко».	144	5	59	А.В. Пчелинцева
31.	Теневой театр. Объединение «Силуэт»	144	2	15	А.Ю. Николаева
32.	Куклы на сцене. Объединение «Силуэт»	72/144	2	42	А.Ю. Николаева
33.	Театральная лаборатория	144	1	10	Н.А. Милашина
34.	Музыкально-драматический театр	288	7	68	М.И. Позднякова Н.А. Никулина Е.А. Эпов И.А. Лазненко
35.	Школьный кино клуб	108	2	23	Е.В. Мищенко
36.	Театр и мы (ОВЗ глухие и слабослышащие)	103	3	8	И.А. Лазненко Д.О. Савина
37.	Театр для малышей «Лапушка»	72	1	10	К.А. Пономарева
38.	Театр кукол	36	3	3	Д.О. Савина
Отделение хореографического искусства					
39.	Хореографическое творчество	324	7	110	В.В. Петрова Т.И. Михайленко И.П. Синягина С.Г. Синягин
40.	Современный танец	108	4	21	В.В. Петрова Т.И. Михайленко
41.	Хореографически ансамбль «Пируэт»	108	2	22	Е.В. Нольфина
42.	Хореография (общеэстетическое отделение)	72	1	18	В.В. Петрова
Отделение фольклорного искусства					

43.	Фольклорное искусство	180	7	49	А.А. Гнучева А.Е. Куксин
44.	Ансамбль народных инструментов	108	2	15	А.Е. Куксин
45.	Фольклор (общезстетическое отделение)	72	1	55	А.А. Гнучева А.Е. Куксин
46.	Народное музыкальное творчество	36	7	11	
Социально-гуманитарная направленность Кинематографическое отделение «Старая мельница»					
47.	Творческие пробы. Литературное творчество. Объединение «Перспектива»	108	3	18	А.В. Подистов
48.	Творческие пробы. Журналистика. Объединение «Перспектива»	216	3	17	А.В. Подистов
Техническая направленность Кинематографическое отделение «Старая мельница»					
49.	Производство киносценария и новостей. Объединение «Ремарка»	216	1	15	К. Березнякова К.О. Гортман
50.	Киноведение. Школа юного блогера.	144	1	17	Н.Р. Пастрон
51.	Киноведение. Объединение «Ремарка»	216	1	22	К.О. Гортман
52.	Документальное и научно-популярное кино. Объединение «Мир необычного».	324	1	14	А.В. Петров
53.	Мультфильм своими руками. Введение в анимацию.	72	1	4	Л.П. Лазарева В.В. Мещенко
54.	Мультфильм своими руками. Путешествие в мир анимации	72	1	21	Л.П. Лазарева В.В. Мещенко
55.	Мультфильм своими руками. Создание мультфильма.	72	1	38	Л.П. Лазарева В.В. Мещенко
56.	Мультфильм своими руками. Производство анимационного фильма.	72	1	16	Л.П. Лазарева В.В. Мещенко
57.	«Цифровое рисование и анимация». Объединение анимации «Градиент».	108	2	37	Л.В. Юрк
58.	«Электроника Ардуино». Объединение робототехники «Элемент 54».	108	2	23	Д.Е. Юрк

В соответствии с Уставом МБУДО ДШИ «Весна» ребенок имеет право заниматься на нескольких отделениях. В 2021-2022 учебном году на двух и более отделениях занимается 245 обучающихся, что составляет 14,5 % от общего количества обучающихся.

Результативность освоения обучающимися дополнительных общеобразовательных программ определяется путем проведения диагностических процедур, позволяющих оценить уровень теоретической и практической подготовки. Образовательные программы предполагают текущий контроль успеваемости, промежуточную и итоговую аттестацию. В качестве средств текущего контроля успеваемости используются контрольные работы, устные опросы, письменные работы, тестирование, академические концерты, просмотры, прослушивания. Текущий контроль успеваемости проводится в счет аудиторного времени, предусмотренного на учебный предмет.

По завершении изучения учебных предметов, входящих в состав образовательных программ по итогам аттестации обучающимся выставляется оценка, которая заносится в свидетельство об окончании ДШИ «Весна».

Для аттестации обучающихся созданы фонды оценочных средств, включающие типовые задания, контрольные работы, тесты и методы контроля, позволяющие оценить приобретенные знания, умения и навыки (критерии оценок промежуточной аттестации и текущего контроля успеваемости обучающихся приведены в программах учебных предметов). По окончании четверти учебного года по каждому учебному предмету выставляются оценки.

Уровень теоретической и практической подготовки обучающихся по программам

2019-2020 уч. год	2020-2021 уч. год	2021-2022 уч. год
По всем предметам программы выполнены в объеме от 93% до 100%	По всем предметам программы выполнены в объеме от 87% до 97%	По всем предметам программы выполнены в объеме от 91% до 100%

Сравнительный анализ результатов промежуточной и итоговой аттестации обучающихся за 2019-2022 гг. показывает, что уровень сформированности ключевых компетенций обучающихся остается стабильным и составляет в среднем от 87% до 100% .

Среди позитивных факторов, влияющих на стабильность качества образования можно отметить конкурсные успехи обучающихся, одерживающих победы на районных, региональных и международных конкурсах и выставках. Особенностью последних лет явилось активное участие и победы на конкурсах обучающихся отделения музыкального

искусства (сольное пение, фортепиано), отделения изобразительного и декоративно прикладного искусства, отделения хореографического искусства.

Воспитательная деятельность

Художественно-творческая среда, основанная на взаимодействии искусства и морали, в которой аккумулируются достижения мировой культуры, народные традиции, национальный менталитет обладает огромным социальным, педагогическим, воспитательным, культурным потенциалом в формировании духовно-нравственных ценностей детей и подростков, обучающихся в школе искусств.

Воспитательная работа в ДШИ «Весна» заключается в обеспечении целенаправленного влияния всех отделений Учреждения на поведение и деятельность учащихся. Организация воспитательной работы ориентируется на реальные процессы развития личности ребенка и учитывает необходимость его социальной адаптации и социализации.

В ДШИ «Весна» созданы и бережно хранятся традиции, выработанные годами совместной работы педагогического коллектива. Традиционные мероприятия объединяют школу, создают атмосферу преемственности поколений.

К таким мероприятиям относятся ежегодные совместные дела; открытые творческие площадки; концертная деятельность; конкурсная деятельность; общешкольные праздники; выпускные вечера; церемонии награждения (по итогам года, конкурсов, фестивалей и др.).

Неотъемлемым компонентом образовательного процесса является культурно-просветительская работа. С одной стороны культурно-просветительская деятельность связана с формированием и функционированием детских и педагогических творческих коллективов школы, активно участвующих в концертной и выставочной деятельности, с другой – это организация, подготовка и проведение различных мероприятий (концертов, выставок, показов, ярмарок, мастер-классов, выступлений исполнителей и творческих коллективов).

Основные формы культурно-просветительских мероприятий:

- концерты для родителей в рамках классных, отделенческих, общешкольных мероприятий;
- спектакли, показы, театрализованные представления отделения театрального искусства для родителей, учащихся общеобразовательных школ, детских садов и др.;
- выставочная деятельность учащихся отделений изобразительного и декоративно-прикладного искусства, персональные выставки учащихся и педагогов школы.

- экскурсии – посещение учащимися и педагогами учреждений культуры и других организаций (концертов, музеев, картинной галереи и др.);
- народные праздники на отделении фольклорного искусства – циклы концертов образцового детского фольклорного ансамбля «Зоренька», приуроченных народным праздникам;
- мастер-классы – занятия по совершенствованию практического мастерства, проводимые специалистами в определённой области творческой деятельности (музыки, изобразительного искусства, литературы, режиссуры, актёрского мастерства, дизайна и т.д.);
- сольные концерты лауреатов и дипломантов конкурсов и фестивалей.

Количество обучающихся принявших участие в конкурсах, фестивалях

2019-2020 уч. год	2020-2021 уч. год	2021-2022 уч. год
967	783	925
96,21%	77,91%	92,04%

Победители, призеры, лауреаты, дипломанты

Уровни	2019-2020	2020-2021	2021-2022
Муниципальный	92	120	120
Региональный	75	75	12
Межрегиональный	8	12	12
Федеральный	101	270	102
Международный	120	270	102

Основные характеристики кадрового состава

Совершенствование качества дополнительного образования напрямую связано с развитием кадрового потенциала и является одной из приоритетных задач образовательной организации. ДШИ «Весна» укомплектована педагогическими кадрами в соответствии со штатным расписанием, что позволяет учреждению реализовывать стоящие перед ним воспитательные и образовательные задачи.

Руководящих работников три: директор, заместитель директора по УВР, главный бухгалтер. Педагогических работников: 58 человек, из них 51 штатный работник, 7 совместителей.

По должности «Педагог дополнительного образования» - 56 человек, из них 49 штатных работника, 7 совместителей.

По должности «Педагог-организатор» - 2 человека.

В МБУДО ДШИ «Весна» работают 3 методиста, из них 1 совместитель.

Учебно-вспомогательный персонал – 8 человек, из них 9 штатных, 1 совместитель.

Работников обслуживающего персонала – 10 человек, из них 6 штатных работника, 4 внешних совместителя.

Педагогический состав характеризуется следующим уровнем образовательного ценза:

45 педагогических работников (77,5%) имеют высшее образование;

39 педагогов (67%) имеют высшее педагогическое образование;

6 педагогов (10%) – среднее профессиональное (педагогическое) образование.

На настоящий момент 38 педагогов имеют квалификационную категорию, из них:

31 педагог (53%) имеют высшую квалификационную категорию;

17 педагогов (29%) – первую категорию;

10 педагогов (17%) – аттестованы на соответствие занимаемой должности.

Педагогический коллектив МБУДО ДШИ «Весна» обладает достаточным опытом профессиональной деятельности:

21 педагог (36%) имеют стаж педагогической деятельности более 20 лет;

23 педагога (39,6%) имеют стаж педагогической деятельности от 10 до 20 лет;

5 педагогов (8,6%) стаж работы от 5 до 10 лет;

6 педагогов (10,3%) стаж работы от 2 до 5 лет;

3 педагога (5%) стаж работы до 2 лет.

37 педагогов, работающих в учреждении (55%) – это педагоги в возрасте 35 лет и старше;

15 педагогов (25,8%) – педагоги в возрасте 55 лет и старше.

5 педагогов (8,6%) – возраст от 25 до 35 лет;

1 педагог (1,7%) – до 25 лет.

Анализ возрастного состава педагогического коллектива показал, что ДШИ «Весна» 43 педагога (74%) от общей численности педагогических работников составляют опытные профессиональные педагоги от 35 лет и старше. Работают так же молодые и перспективные педагоги в возрасте от 25 до 35 лет. С целью омоложения коллектива администрацией МБУДО ДШИ «Весна» проводится работа по привлечению и сохранению в коллективе молодежи.

Основные характеристики материально-технической базы

Детская школа искусств «Весна» располагает тремя помещениями по адресам:

ул. Лермонтова, 45 (основное здание);

ул. Достоевского, 77 (на базе МБОУ Гимназия № 13 им. Э.А. Быкова);

ул. Орджоникидзе, 37 (кинематографическое отделение «Старая мельница»).

Помещение по адресу ул. Лермонтова, 45 общей площадью 256 м² имеет 11 кабинетов, 8 из которых – учебные. В остальных располагаются хозяйственная часть (бухгалтерия, учебная часть, архив, раздевалка).

Занятия на базе Гимназии № 13 им. Э. А. Быкова проводятся в учебных кабинетах на основе договора о безвозмездном пользовании, заключенного между ДШИ «Весна» и МБОУ Гимназия № 13. По адресу ул. Достоевского, 77 общей площадью 384,6 м², в том числе 1 этаж – 76,4 м², 2 этаж – 82,6 м², 3 этаж – 225,6 м². находятся 8 кабинетов.

Помещение по адресу ул. Орджоникидзе, 37 – общая площадь – 424 м²

Количество кабинетов – 11, общая площадь оборудованных учебных кабинетов 288 м²

Финансирование за счет местного бюджета предусмотрено в пределах текущих смет Департамента образования мэрии города Новосибирска, выделенных на 2021-2022 учебный год в размере необходимом для реализации дополнительных общеобразовательных общеразвивающих программ.

Работа с детьми с ограниченными возможностями здоровья

Система обучения в детской школе искусств «Весна» способна адаптироваться под потребности любого ребенка благодаря следующим факторам: творческий характер обучения основам искусств; сочетание в учебном процессе индивидуальных, мелкогрупповых, групповых форм обучения и коллективных концертно-творческих мероприятий. Такой режим занятий способствует удовлетворению индивидуальных образовательных потребностей каждого ученика, обеспечивает специальные условия для всех. Педагоги ДШИ «Весна» на протяжении многих лет работают с детьми с ограниченными возможностями здоровья. Это разные дети: дети с диагнозом ЗПР, аутизм, дети с проблемами в области опорно-двигательного аппарата, со слабым слухом, зрением.

В детской школе искусств «Весна» разработаны методики обучения детей с ОВЗ. На отделении декоративно-прикладного искусства используются авторские здоровьесберегающие технологии Н.Н. Каровой: «Эскиз-экспресс», «Эскиз-синтез», «Эскиз-игра», направленные на устранение страхов, зажатости, снятие психоэмоционального напряжения. На отделении музыкального искусства реализуется адаптированная образовательная программа «Основы музыкального исполнительства в классе фортепиано» для детей с ограниченными возможностями здоровья. Используются проективные методики,

базирующиеся на авторском курсе В. Колодина и Е. Колодиной «Слушание музыки»: арт-терапия, игротерапия, музыкотерапия.

Главным приоритетом в работе с детьми с ОВЗ является индивидуальный подход, с учётом специфики и здоровья каждого ребёнка. Ключевым моментом этой ситуации является то, что дети с ОВЗ не приспособляются к правилам и условиям общества, а включаются в жизнь на своих собственных условиях, которые общество принимает и учитывает.

На протяжении 3-х лет ДШИ «Весна» совместно с МБОУ СОШ № 120 является организатором Открытого фестиваля «Чистые сердца», в котором принимают участие дети с ограниченными возможностями здоровья и их здоровые сверстники. Основная цель фестиваля: создание открытого пространства для раскрытия творческого потенциала детей разных возможностей здоровья, формирования у них принципиально нового позитивного сознания по отношению друг к другу, ситуации успешности для всех участников Фестиваля.

Профориентационная работа

В ДШИ «Весна» созданы условия для достаточного числа творческих и личностных проб ребенка, которые впоследствии могут помочь с профессиональным определением. Учебный план предполагает право выбора как предпрофессионального изучения дисциплин, так и возможность обучаться на нескольких отделениях школы, осваивая общеразвивающий уровень образовательных программ. Эта возможность существует благодаря вариативному подходу и отработанной системе разноуровневого обучения, учитывающей индивидуальные способности и потребности каждого ребенка. В случае выявления определенных способностей и желания, учащемуся предоставляется возможность перехода на предпрофессиональный уровень образовательной программы.

Профориентационная деятельность в ДШИ «Весна» включает в себя:

- реализацию дополнительных комплексных образовательных продвинутого (углубленного) уровня программ в области искусств в целях выявления одаренности детей в раннем детском возрасте, приобретения ими знаний, профессиональных навыков для подготовки к получению профессионального образования в области искусств;
- взаимодействие со средними профессиональными и высшими профессиональными образовательными организациями соответствующего профиля с целью совместного выявления и дальнейшего профессионального становления одаренных детей, обеспечения возможности восполнения недостающих кадровых ресурсов, получения

консультаций по вопросам реализации образовательных программ, использования передовых образовательных технологий, осуществления повышения квалификации педагогических работников на регулярной основе;

- организацию творческой деятельности обучающихся путем проведения творческих событий (конкурсов, фестивалей, концертов, творческих вечеров, театрализованных представлений и др.), в том числе совместно с другими образовательными учреждениями (общеобразовательными школами, учреждениями среднего профессионального и высшего профессионального образования), учреждениями культуры (филармониями, театрами, музеями и др.);
- подготовка учащихся к конкурсной деятельности необходимой для поступления в специальное учебное заведение по выбранному профилю;
- обеспечение качества и преемственности в реализации предпрофессиональных и профессиональных программ, что является основным условием функционирования системы ДШИ как основного звена профессионального образования в области искусства.

Большую роль в профориентационной деятельности играет отделение декоративно-прикладного искусства, в рамках которого более 10 лет назад была создана «Школа редких профессий» (под руководством ювелира с многолетним опытом, педагога Леонида Степановича Карпова). Благодаря созданию «Школы редких профессий» стало возможным реализовать столь важную для нашего общества идею социальной адаптации и профессиональной ориентации подростков. На отделении разработан и успешно реализуется проект «Теория и практика ювелирного дела» («Школа редких профессий как основа профориентационной подготовки учащихся старшего школьного возраста»). Задача проекта в оказании помощи в выборе профессии художественно-одаренным обучающимся, старшеклассникам, а так же детям незащищенных слоев населения: обучающимся детских домов, детям из неблагополучных семей. Благодаря созданной «Школе редких профессий», подросткам предлагается пройти профилирующие курсы по специализациям: «Ювелир-монтажник», «Ювелир-гравёр», «Ювелир-модельер».

Обеспечение безопасности образовательной деятельности

Одним из приоритетных направлений деятельности ДШИ «Весна» является обеспечение комплексной безопасности участников образовательных отношений, охрана жизни и здоровья обучающихся. Работа в данном направлении носит системный характер.

Внутренняя система комплексной безопасности школы представляет собой совокупность взаимосвязанных и упорядоченных мер и мероприятий педагогов, с целью обеспечения его безопасного функционирования, а также готовности сотрудников и обучающихся к рациональным действиям в чрезвычайных ситуациях.

В школе созданы все условия для организации комплексной безопасности образовательной деятельности: антитеррористическая защищённость, пожарная безопасность, охрана труда и техника безопасности, соблюдение санитарно-гигиенических норм и правил.

Мероприятия по организации безопасности образовательной деятельности учреждения регламентируются законодательными нормативными документами и локальным актом учреждения, проведено категорирование объекта, имеется в наличии «Паспорт безопасности МБУДО ДШИ «Весна». Проведена специальная оценка условий труда в количестве 36 рабочих мест. Доступ для работников к информационным системам и информационно-телекоммуникационным сетям осуществляется на основании договора на предоставление услуг доступа к сети Интернет «Электронный город», доступ к информационным системам и информационно-телекоммуникационным сетям, электронные образовательные ресурсы, к которым обеспечивается доступ обучающихся - не предусмотрены.

Для достижения поставленных целей приказами директора школы назначены лица, ответственные за организацию работы по обеспечению здоровых и безопасных условий труда и соблюдению правил техники безопасности, в том числе по охране труда. Проводится систематическая работа с педагогическим составом и обучающимися учреждения, включающая в себя: проведение инструктажей по технике безопасности, правилам пожарной безопасности и дорожного движения, антитеррористической безопасности, проведение учебно-тренировочных занятий по освоению навыков в чрезвычайной ситуации.

Информационное обеспечение

Школа оснащена компьютерами, объединёнными в локальную сеть: проводное соединение и беспроводное соединение wi-fi, что позволяет систематизировать данные и технологично готовить различные документы, вести накопительный учёт документации и мероприятий, систематизировать внутриучрежденческие ресурсы и обеспечить беспрепятственный доступ в Интернет для любого пользователя со своего рабочего места. Осуществляется обмен электронными документами. Вся собираемая информация обрабатывается с помощью компьютерных программ, хранится на жестких дисках

компьютеров и на внешних носителях. С целью своевременного получения необходимой документации на должном уровне работает электронная почта. Разработан и функционирует официальный сайт ДШИ «Весна» <http://vesna.edusite.ru/>

Сайт содержит необходимый набор данных, фотографий и другой графический материал для оформления Web-страниц. Сайт представляет данные, которые Учреждение готово сообщить о себе, кроме этого способен аккумулировать многообразную и многоаспектную информацию: расписание учебных занятий, сведения о деятельности отделений школы, проводимых массовых, досуговых, познавательных и конкурсных мероприятиях, их результативности и т.д. Регулярно пополняется информационная база данных, которая содержит сведения о кадровом составе учреждения, обучающихся, учебный план, сведения об аттестации и повышении квалификации педагогов, реализуемых дополнительных общеобразовательных программах и другое. В содержательном плане база представляет информацию в систематизированном виде, где легко можно получать статистические данные различного типа.

Анализ проведенной работы показал, что в ДШИ «Весна» удовлетворена потребность участников образовательных отношений в оперативном получении информации, положено начало использованию в учебно-воспитательном процессе информационных образовательных ресурсов и информационно-коммуникационных технологий, сформирована положительная мотивация педагогов к развитию собственной компетентности в области ИКТ.

Внешние связи

Партнерские отношения связывают ДШИ «Весна» со многими организациями: общего образования, среднего и высшего профессионального образования, организациями культуры, общественными организациями. Партнерство для нас – это взаимовыгодные отношения, при которых деятельность сторон направлена на сотрудничество, характеризующееся доверием, общими целями и ценностями, добровольностью и долговременностью отношений, а также признанием взаимной ответственности сторон за результат.

На основе договоров по вопросам образовательной, инновационной, научно-просветительской, консультационной, профориентационной деятельности организовано взаимодействие с образовательными организациями города:

Новосибирская государственная консерватория им. М.И. Глинки (НГК им. М.И. Глинки);

Новосибирский государственный университет архитектуры, дизайна и искусств (НГУАДИ);

Новосибирский государственный педагогический университет (НГПУ, Институт искусств),

Новосибирский областной колледж культуры и искусств (НОККиИ);

Новосибирский музыкальный колледж им. А.Ф. Муро́ва (НМК им. А. Ф. Муро́ва);

Новосибирский педагогический колледж № 2.

Общеобразовательные организации, организации дополнительного образования г. Новосибирска:

- МБОУ Гимназия № 13 им. Э.А. Быкова;
- МБОУ СОШ №156 с углубленным изучением предметов художественно-эстетического цикла;
- МБОУ СОШ № 4 ОЦ;
- МКОУ С(К) НШ №60 «Сибирский лучик»;
- МБУ «Центр молодежи «Альтаир» и др.

Общественные организации города Новосибирска:

Новосибирская региональная общественная организация «Объединение русско-азербайджанской молодежи»;

Городской центр истории Новосибирской книги им. Н. П. Литвинова;

Военно-патриотический клуб «Витязь»;

ТОС «Ипподромский», «Центральный» и др.

Организации культуры:

Новосибирский государственный художественный музей;

Новосибирская государственная филармония;

Библиотеки города Новосибирска: Новосибирская областная детская библиотека им. А.М. Горького; библиотека им. Д.А. Фурманова, библиотека им. Л. Н. Толстого и др.

4. АКТУАЛЬНОСТЬ ДЕЯТЕЛЬНОСТИ УЧРЕЖДЕНИЯ

Актуальность нашей деятельности мы видим в основной идее детской школы искусств «Весна» - *каждый ребенок талантлив*, опирающейся на веру в возможности ребенка, раскрытие его самобытной природы, уважение его личности. Школа представлена как лестница, ступеньки которой ведут вверх. Школа, в переводе с латинского, означает скалистые ступени. Если раньше в процессе подъема по ступенькам педагог тянул за собой

ребенка, то теперь педагог поднимается вместе с ребенком. Чтобы подъем был возможен, надо для каждого обучающегося на каждой ступеньке предлагать свои трудности, в соответствии с психолого-физическими возможностями, и совместно их решать.

Основными условиями такого сотрудничества являются доброжелательные отношения, взаимное доверие, уважение друг к другу. Педагогический процесс через сотрудничество, общение создает условия для опережающего развития.

Каждый ребенок приходит в земную жизнь с уже вложенным характером. Можно облагородить и возвысить сущность человека, но нельзя изменить ее. Распознавание неизменной сущности ребенка является ключом к выявлению его личности, это и есть основная педагогическая задача.

Новое время требует переосмысления существующих образовательных практик: мир стремительно меняется – меняется общество, появляется понимание того, что подростку, входящему во взрослую жизнь, становятся необходимы принципиально новые компетенции. Необходимо определить, какой вклад может внести в формирование мировоззрения молодого поколения художественное образование, какие универсальные творческие навыки/компетенции помогут ему при решении встающих перед ним задач.

В связи с этим детская школа искусств призвана обеспечить соответствующие условия для художественного образования подрастающего поколения, раскрытия творческого потенциала, формирования этических норм поведения и морали через приобщение детей к ценностям отечественной и зарубежной художественной культуры, лучшим образцам народного творчества, классического и современного искусства.

В связи с таким социальным заказом государства, общества и анализа локальной социокультурной среды определена *миссия* школы: создание социокультурной модели образовательного учреждения дополнительного образования детей, обеспечивающей условия для самопознания и самоактуализации личности в современном обществе.

Таким образом, ДШИ «Весна» - это социально-педагогическая система, которая функционирует на основе социального заказа общества и выполняет заданную социальную роль. Она оказывает широкий спектр разнообразных услуг, удовлетворяет постоянно изменяющиеся индивидуальные образовательные потребности детей, обеспечивает обучающимся свободу выбора видов, форм деятельности, освоение новых социальных ролей, неформальное общение, а также создает условия для творческого развития каждого ребенка, его адаптации к социальным изменениям и приобщения к культурным ценностям.

Для достижения показателей, заявленных в актуальности, деятельность ДШИ «Весна» направлена на достижение общесистемных и профильных целей.

5. ОБЩЕСИСТЕМНЫЕ ЦЕЛИ

Новые требования к дополнительному образованию, сформулированы в Концепции развития дополнительного образования до 2030 года. К ним относятся:

- увеличение охвата дополнительным образованием детей (в том числе детей, находящихся в трудной жизненной ситуации, детей с ограниченными возможностями здоровья);
- расширение возможностей персонализации дополнительного образования детей, интеграции его ресурсов в индивидуальные образовательные траектории;
- формирование эффективной системы выявления, поддержки и развития способностей и талантов у детей и молодежи, основанной на принципах справедливости и всеобщности;
- укрепление потенциала дополнительного образования детей в решении задач воспитания и взросления;
- формирование механизмов преемственности образовательных траекторий в дополнительном и профессиональном, высшем образовании, трудовой карьере человека;
- внедрение целевой модели региональных систем дополнительного образования детей;
- цифровая трансформация дополнительного образования детей;
- усиление роли общества (общественные профессиональные и родительские сообщества и общественные организации, родители, социально-ответственный бизнес) в управлении и развитии дополнительного образования детей.

6. ПРОФИЛЬНЫЕ ЦЕЛИ

План мероприятий («дорожная карта») по перспективному развитию детских школ искусств (по видам искусств) на 2018-2022 гг. направлен на решение следующих задач:

- повышение значимости детских школ искусств (по видам искусств) в социокультурном пространстве страны, в том числе духовно-нравственном воспитании подрастающего поколения;
- позиционирование детских школ искусств как центров художественного образования и просветительства;
- развитие сети детских школ искусств как первого уровня трехуровневой системы художественного образования (ДШИ – училище – творческий вуз) посредством методического и творческого взаимодействия с профессиональными образовательными организациями;

- сохранение и развитие отечественных традиций по выявлению и обучению одаренных детей по предпрофессиональным образовательным программам для дальнейшего их профессионального становления;
- модернизация материально-технической базы;
- повышение кадрового потенциала работников ДШИ;
- реализация дополнительных общеразвивающих программ, с учетом социального заказа на основе типовых требований к срокам и условиям реализации программ данного вида, с целью привлечения наибольшего количества детей к творческой деятельности;
- взаимодействие с общеобразовательными школами (на условиях договоров о сотрудничестве или безвозмездного использования имущества) с целью отбора одаренных детей в области искусства для обучения по предпрофессиональным программам, совместной реализации дополнительных общеобразовательных развивающих программ художественной направленности.

7. ЦЕЛИ ФУНКЦИОНИРОВАНИЯ НА 2022-2023 УЧЕБНЫЙ ГОД

- Устойчивость и стабильность функционирования школы.
- Всестороннее удовлетворение образовательных потребностей граждан посредством реализации дополнительных образовательных программ, оказание образовательных услуг и осуществления образовательно-информационной (просветительской) деятельности.
- Обеспечение доступности дополнительного образования для всех возрастных групп (от 5 лет до 18 лет) и разных категорий детей (одарённых детей, детей с ограниченными возможностями здоровья, детей в сложной жизненной ситуации) посредством разработки индивидуальных образовательных траекторий, планов и маршрутов.
- Поддержка положительного имиджа ДШИ «Весна» как средства конкурентоспособности на рынке образовательных услуг. Под имиджем школы понимаем отношение родителей, общественности, жителей Центрального округа г. Новосибирска к школе искусств как к учреждению, где царит творческая атмосфера на основе взаимоуважения и воспитания обучающихся.

- Соответствие условий образовательной деятельности требованиям сохранения здоровья детей и обеспечение психологического комфорта для всех участников образовательного процесса.
- Обеспечение взаимодействия (социального партнерства) с общеобразовательными, культурными и социальными организациями города.
- Функционирование системы повышения профессиональной компетенции педагогов.
- Достаточный уровень материально-технического обеспечения образовательного процесса за счет рационального расходования бюджетных средств и использования внебюджетных средств.

8. ЦЕЛИ РАЗВИТИЯ НА 2022 – 2023 УЧЕБНЫЙ ГОД

В связи с реорганизацией МБУДО ДШИ «Весна» путем присоединения МБУДО ДЮЦ «Старая мельница» на основе анализа существующего положения дел разработать дальнейшую программу действий в образовательном и воспитательном процессе МБУДО ДШИ «Весна», а именно:

- поэтапно осуществить унификацию элементов «законодательного» порядка: документации, регламентов, норм и правил;
- провести внедрение и унификацию новых каналов обратной связи в виде систем мониторинга, самооценки и самоанализа, обеспечивающих информационную интеграцию как внутри коллектива, так и с социальными партнерами;
- привести к «общему знаменателю» образовательные дополнительные программы педагогов, выстроить единый график аттестационных мероприятий (промежуточной и итоговой аттестации). Внедрить единую систему оценок;
- провести мероприятия направленные на укрепление методической и ресурсной базы ДШИ «Весна» для достижения нового качества образовательных результатов обучающихся.

Расширить сферу социального партнерства с образовательными организациями общего, профессионального и дополнительного образования. Заключить договоры о сотрудничестве на 2022-2023 учебный год со следующими организациями:

1. Новосибирская государственная консерватория им. М.И. Глинки (НГК им. М.И. Глинки);
2. Новосибирский государственный университет архитектуры, дизайна и искусств (НГУАДИ);

3. Новосибирский государственный педагогический университет (НГПУ, Институт искусств),
4. Новосибирский областной колледж культуры и искусств (НОККиИ);
5. Новосибирский музыкальный колледж им. А.Ф. Мурова (НМК им. А. Ф. Мурова);
6. Новосибирский педагогический колледж № 2.

Заключить договоры безвозмездного пользования с общеобразовательными организациями, г. Новосибирска:

1. МБОУ СОШ №156 с углубленным изучением предметов художественно-эстетического цикла;
2. МБОУ СОШ № 4 ОЦ;
3. МКОУ С(К)ШИ № 37 муниципальное казенное общеобразовательное учреждение города Новосибирска «Специальная (коррекционная) школа - интернат № 37
4. МБОУ Лицей №12
5. МБОУ СОШ №120

Увеличить охват дополнительным образованием детей, в том числе детей, находящихся в трудной жизненной ситуации, детей с ограниченными возможностями здоровья, детей-инвалидов, детей-сирот и детей, оставшихся без попечения родителей.

Для достижения качества образовательных результатов поэтапно проводить укрепление методической и ресурсной базы ДШИ «Весна», увеличить количество реализуемых дополнительных общеобразовательных программ.

Усилить воспитательный потенциал школы искусств через включение в коллективные общественно полезные практики, создание новых возможностей для использования получаемых знаний.

Обеспечить уровень образования, соответствующий современным социальным требованиям, что предполагает ориентацию образовательного процесса на формирование ключевых компетенций.

Создать условия для развития информационной культуры обучающихся, педагогического коллектива и управленческого аппарата школы, их способности эффективно использовать информационные ресурсы и технологии для решения творческих образовательных задач.

Создать условия для организации творческой деятельности обучающихся путем проведения творческих событий (конкурсов, фестивалей, олимпиад, концертов, творческих вечеров, театрализованных представлений и др.), в том числе совместно с другими образовательными учреждениями (учреждениями общеобразовательных школ, среднего

профессионального и высшего профессионального образования), учреждениями культуры (филармониями, театрами, музеями и др.).

Увеличить количество обучающихся, ставших призерами и победителями конкурсных мероприятий различного уровня, а так же принявших участие в конкурсах проектных, научно- исследовательских работ, научно-практических конференциях, форумах и т.д.

Создать условия для профессионального развития и самореализации педагогов ДШИ «Весна» через систему повышения квалификации, профессиональных конкурсов, профессионально-общественных объединений.

Обеспечить соответствие образовательной деятельности требованиям сохранения здоровья детей, психологического комфорта для всех участников образовательного процесса.

Оптимизировать систему внешних связей школы, в том числе и путем использования возможностей школьного сайта, образовательных сетей и т.д.

Увеличить количество родителей, принявших участие в совместной культурно-досуговой деятельности с целью объединения сформирования единого воспитательного пространства «семья - ребенок - школа».

9. ИТОГОВЫЕ ПОКАЗАТЕЛИ ДЕЯТЕЛЬНОСТИ МБУДО ДШИ «ВЕСНА»

Показатель	Единица измерения	Базовое значение	2022	2023	2024
Количество реализуемых образовательных программ дополнительного образования детей	ед.	не менее 50 в год	58	60	62
Количество направленностей образовательной деятельности Учреждения	ед.	не менее 3 в год	3	3	3
Доля учащихся с высоким уровнем обучения, от общего количества обучающихся	%	не менее 92%	92%	95%	95%
Доля детей с ОВЗ, детей-инвалидов, занимающихся в учреждении в возрасте 5-18 лет	ед.	не менее 4 в год	25	25	30
Доля родителей (законных представителей),	%	не менее 95%	95%	100%	100%

удовлетворенных качеством образовательных услуг, от общего числа опрошенных					
Доля обучающихся, ставших призерами и победителями конкурсных мероприятий творческого характера, от общего количества обучающихся в учреждении	%	не менее 30%	30%	35%	40%
Сохранность контингента учащихся	%	не менее 95%	95%	97%	98%
Комплектование групп (наполняемость)	%	не менее 95%	95%	98%	100%
Доля педагогов, вовлеченных в инновационную деятельность, от общего числа педагогов	%	не менее 40%	40%	45%	50%
Количество разработанных и реализованных, инновационных проектов педагогов	ед.	не менее 1 в год	1	2	2
Доля обучающихся, ставших лауреатами международных и всероссийских конкурсов	%	не менее 30%	30%	35%	40%
Доля учащихся, вовлеченных в культурно-просветительскую деятельность, от общего числа обучающихся в учреждении	%	не менее 40%	40%	45%	50%
Доля родителей, принявших участие в совместной культурно-досуговой деятельности от общего числа родителей	%	не менее 30%	30%	40%	40%
Количество социально-образовательных проектов, разработанных и реализованных в рамках воспитательной системы	ед.	не менее 3	3	4	4
Доля педагогических работников, имеющих высшую и первую кв. категории, от общего числа педагогических работников	%	не менее 80%	80%	82%	85%
Доля педагогических работников, прошедших КПК, от общего числа педагогических работников	%	не менее 33% в год	33%	33%	33%
Доля педагогов, ставших победителями и призерами в конкурсах (профессионального мастерства, методических разработок и т.п.) от общего	%	не менее 30% в год	30%	35%	40%

количества педагогических работников					
Доля педагогов, обобщивших и распространивших актуальный педагогический опыт (выступления на семинарах, ГПС, педсоветах и т.п.), от общего числа педагогических работников	%	не менее 30% в год	30%	30%	30%
Доля педагогов, опубликовавших актуальный педагогический опыт на различных уровнях, от общего числа педагогических работников	%	не менее 20% в год	20%	20%	20%
Доля педагогов, участвующих в сетевых сообществах (собственный сайт, блог и т.п.), от общего числа педагогических работников	ед.	не менее 2	2	2	2
Оснащенность современным учебным оборудованием	ед.	1	1	1	1
Количество современных компьютерных единиц	ед.	1	2	2	2

10. СТРУКТУРА УЧРЕЖДЕНИЯ

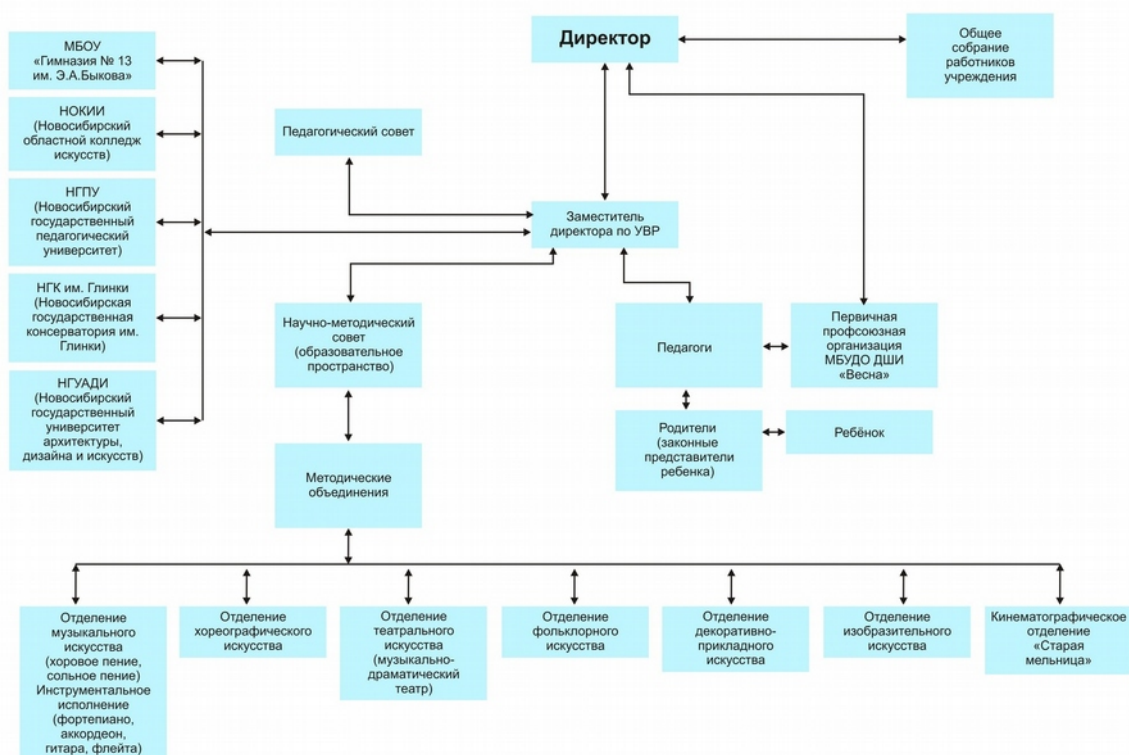
Управление осуществляется в соответствии с законодательством РФ и Уставом МБУДО ДШИ «Весна» на основе сочетания принципов единоначалия и коллегиальности.

Организация управления представлена в схеме. Единоличным исполнительным органом Учреждения является директор, который осуществляет текущее руководство деятельностью Учреждения.

Коллегиальные органы управления МБУДО ДШИ «Весна»: Общее собрание работников Учреждения, Педагогический совет, научно-методический совет, методические объединения.

Данная структура и сложившаяся система управления позволяют Учреждению соответствовать современным требованиям со стороны общества и государства, выстраивать стратегические линии развития основной деятельности, оперативно реагировать на изменения, а также являются ресурсом перехода из режима традиционного функционирования в режим непрерывного инновационного развития.

Структура и органы управления МБУДО ДШИ «Весна»



Особенности организации управленческой системы школы

Успешная реализация Программы развития МБУДО ДШИ «Весна» представляется возможной при условии слаженного функционирования структурных единиц управленческой системы школы.

В основе управления лежит линейно-постановочная модель организации управления школой с частичным использованием типичных закономерностей смешанно-коллегиальной модели. Данная модель базируется на следующих принципах, весьма актуальных для функционирования и развития учреждения системы дополнительного образования детей:

- открытость* (взаимодействие с различными организациями);
- динамичность* (реагирование на изменения, происходящие в социуме, динамика роста образовательных услуг и кол-ва обучающихся и др.);
- культура организации* (организационная, профессиональная, морально-этическая);
- связь с внешней средой* (культурно-просветительские мероприятия PR-мероприятия, и т.д.).

Сущность *линейно-постановочной модели* управления школой состоит в четком определении целей и результатов работы, формировании реальных программ, путей их достижения и оценки конкретных результатов деятельности. Так, административным советом школы, который является основным координирующим органом и в основе своей деятельности опирается на программно-целевой метод организации образовательного пространства, разработана система внутришкольного контроля как целостной функции, отвечающей за взаимосвязь целей, планов и этапов их реализации.

Административный совет школы также формирует плано-прогностическую деятельность школы через построение работы на перспективной, прогнозируемой программе развития нашего учреждения. В административный совет школы входят директор, заместитель директора по УВР, заведующий кинематографическим отделением, методисты, заведующие методическими объединениями.

Использование *линейно-постановочной модели* управления при организации учебного процесса позволяет учитывать различие способностей детей, что является весьма важным для разработки системы многоуровневого обучения и реализации этого принципа в адаптированных и авторских образовательных программах нашего учреждения. Так, в образовательных программах выделяется несколько учебных уровней освоения той или иной программы, в зависимости от исходных данных обучающегося, а также от степени его дальнейшего личного роста и совершенствования в овладении тем или иным видом искусства.

Опора на *линейно-постановочную модель* управления в учреждении дополнительного образования детей имеет свою специфику. Во-первых, при многоуровневой системе обучения разделение обучающихся по степени творческой одаренности происходит внутри одной группы, что даёт возможность не изолировать «слабых» обучающихся, а наоборот, раскрыть перед ними перспективу роста и самосовершенствования. Таким образом, работает наш основной лозунг – *каждый ребенок талантлив*.

Во-вторых, роль методических объединений в управленческой структуре школы искусств «Весна» весьма значительна. Здесь можно говорить о диалоговом принципе обсуждения и решения основных задач развития учреждения. И, поскольку, именно на основе консенсуса вырабатываются решения, приемлемые для большинства участников образовательного процесса, можно говорить об использовании черт смешанно-коллективной модели управления организационным развитием ДШИ «Весна». Такое гибкое взаимопроникновение управленческих моделей с практической точки зрения направлено на повышение мотивации обучающихся к занятиям предметами художественно-эстетического цикла в рамках единого образовательного пространства,

создание условий для успешного профессионального самоопределения обучающихся, способствование решению коммуникативных проблем в рамках триады: обучающийся-педагог-родитель.

Особенностью организационной модели учреждения является особое внимание к организации полихудожественного пространства, поскольку концертная, выставочная деятельность является одной из приоритетных и является неотъемлемой частью учебно-воспитательного процесса и, более того, показателем его результативности. Органом, решающим вопросы качества творческих проектов, является художественный совет учреждения, в состав которого входят лучшие педагоги от каждого отделения школы. Деятельность художественного совета направлена на профессиональную организацию внеурочной деятельности обучающихся в системе единого образовательного пространства СОШ – ДШИ, на создание условий для успешного профессионального самоопределения обучающихся. Говоря о профессиональном самоопределении обучающихся, нельзя не сказать о взаимодействии с различными творческими организациями, творческими средними учебными высшими учебными организациями. Благодаря творческому взаимодействию и профессиональному общению решаются важнейшие мотивационные задачи. Дело в том, что даже безупречное выполнение функций «планирования» и «организации» процесса не обеспечивает высокопродуктивную работу школьного коллектива. Этот установленный факт объясняется следующим: то, что людям предписано выполнять не всегда совпадает с тем, что они хотят делать сами. Для того, чтобы осуществлять эффективное руководство, необходимо знать типы организационного поведения людей, содержательные и процессуальные теории мотивации, уметь создавать мотивационную среду школы, знать разнообразные способы оценки педагогических кадров, использовать различные формы поощрения, в том числе направление на престижные курсы переподготовки и повышения квалификации, семинары и конференции, творческий отпуск, персональная выставка и др.

Ещё одна важная составляющая организационной модели — это орган государственно-общественного управления Фонд содействия развитию дополнительного образования детей детской школы искусств «Весна», целью деятельности которого является всесторонняя финансовая поддержка функционирования и развития образовательного учреждения.

Такое взаимодействие нескольких управленческих моделей и различных блоков деятельности (учебно-воспитательный, научно-методический, полихудожественный, административно-финансовый) является для ДШИ «Весна» органичным явлением, поскольку работа в режиме инновационного развития образовательного учреждения

подразумевает постоянный поиск новых форм и методов в системе управления организационным развитием школы.

11.ЗАДАЧИ РАЗВИТИЯ И ФУНКЦИОНИРОВАНИЯ ОТДЛОВ И СЛУЖБ

Научно-методический совет

Сегодня ДШИ «Весна» - это учреждение дополнительного образования, находящееся в режиме постоянного совершенствования программно-методического обеспечения учебно-воспитательной деятельности, направленного на повышение качества образовательных услуг.

Грамотная организация учебно-воспитательного процесса является основой успешной деятельности Школы. В настоящее время модель организации учебно-воспитательного процесса основана на взаимодействии с такими структурами как научно-методический совет, методические объединения отделений, педагоги, родители и сами обучающиеся.

Научно-методический совет ДШИ «Весна» стабильно функционирует с 2002 года. В ДШИ «Весна» разработано положение о деятельности научно-методического совета.

Задачи функционирования научно-методического совета на 2022-2023 гг.

Аналитико-прогностическая деятельность

- диагностика потребностей педагогических и руководящих работников в повышении квалификации;
- диагностика уровня педагогического профессионализма и качества образования;
- диагностика информационных потребностей педагогов;
- изучение и анализ степени заинтересованности педагогов в творчестве и инновациях;
- диагностика уровня удовлетворенности педагогов своей методической деятельностью и сотрудничеством с методистом.

Информационно-методическая деятельность

- создание банка данных по вопросам теоретических основ и результатов творческой деятельности педагогов в области содержания и методов образования с использованием всех современных видов носителей информации;
- создание проблемно-ориентированных баз данных по актуальным вопросам развития образования.

Обучающая деятельность

- ознакомление педагогов с актуальными педагогическими технологиями; формирование и развитие профессиональной компетентности педагогов, вооружение актуальными педагогическими знаниями, педагогическими технологиями.

Развивающая деятельность

- работа над расширением диапазона знаний педагогических работников, их мировоззрения, приобщение к достижениям современной науки и техники.

Конструирующая деятельность

- организация консультативной работы в области инноваций, экспериментальной деятельности;
- организация опытно-экспериментальной работы;
- организация методической работы с педагогическими кадрами.

В области повышения квалификации

- организация повышения квалификации педагогических и руководящих работников через обеспечение системообразующей и интегрирующей базы для сознательного управления педагогом своим развитием;
- организация профессионального консультирования по актуальным проблемам с приглашением специалистов;
- организация рефлексивной деятельности педагога, приводящей к появлению программ работы над саморазвитием.

В области аттестации

- организация помощи в подготовке к аттестации педагогических кадров;
- участие в промежуточной и итоговой аттестации обучающихся.

Задачи развития научно-методического совета на 2022-2023 гг.

Концептуально-стратегическое планирование – разработка приоритетных направлений, целей, стратегических документов Школы (Программа развития, Основная образовательная программа, Программа воспитания и др.);

Планово-прогностическая деятельность – прогнозирование развития методической работы педагогического коллектива в целом и каждого педагога в отдельности, планирование работы;

Мотивационно-стимулирующая деятельность – формирование положительной мотивации на успех, поступательное развитие, повышение профессионального уровня, поощрение инновационной результативной деятельности педагогов.

Организационно-управленческая деятельность – организация исполнения намеченных задач, проектов, планов работы, разработка новых организационных структур, совершенствование их функций, координация усилий, взаимодействий.

Методические объединения

В ДШИ «Весна» функционируют 6 методических объединений (МО) педагогов дополнительного образования по отделениям (специализациям):

1. МО педагогов отделения хореографического искусства;
2. МО педагогов отделения музыкального искусства (специализации: инструментальное исполнительство, сольное эстрадное пение);
3. МО педагогов хорового пения (хоровое академическое пение, хоровое народное пение);
4. МО педагогов отделений декоративно-прикладного и изобразительного искусства;
5. МО педагогов отделения театрального искусства.
6. МО педагогов кинематографического отделения «Старая мельница»

Под руководством заведующих МО обобщается и изучается перспективный педагогический опыт, обсуждаются актуальные проблемы дополнительного образования, рассматриваются новые нормативно-правовые документы, осуществляется работа по подготовке к процедуре аттестации, оказанию помощи педагогам в повышении эффективности образовательного и воспитательного процесса и профессионального мастерства педагогов в целом.

Задачи функционирования методических объединений на 2022-2023 гг.

Обеспечение педагогов актуальной, профессионально-значимой информацией.

Организация повышения квалификации педагогов дополнительного образования.

Совершенствование методики проведения различных видов занятий и их учебно-методического и материально-технического обеспечения.

Ознакомление с анализом состояния преподавания предмета по итогам внутриучрежденческого контроля.

Взаимопосещение уроков по определенной тематике с последующим самоанализом и анализом достигнутых результатов.

Задачи развития методических объединений

Структурирование индивидуального творческого опыта педагогов.

Разработка системы промежуточной и итоговой аттестации учащихся.

Изучение и внедрение инновационных технологий.

Административно-хозяйственная служба

Деятельность административно-хозяйственной службы (далее АХС) осуществляется на основе текущего и перспективного планирования, сочетания единоначалия в решении вопросов служебной деятельности и коллегиальности при их обсуждении, персональной ответственности работников за надлежащее исполнение возложенных на них должностных обязанностей и отдельных поручений.

Руководит всей деятельностью АХС, несет персональную ответственность за своевременное и качественное выполнение возложенных на АХС задач и функций директор МБУДО ДШИ «Весна». В состав АХС входят следующие работники: бухгалтер, специалист в сфере закупок, специалист по кадрам, заведующий хозяйством, специалист в области охраны труда, вахтеры, уборщики помещений, электромонтёр по ремонту и обслуживанию электрооборудования, архивариус, рабочий по комплексному обслуживанию зданий, сторож, механик, водитель автомобиля.

Задачи функционирования Административно-хозяйственной службы

Хозяйственное обслуживание и обеспечение надлежащего состояния в соответствии с правилами и нормами производственной санитарии и противопожарной защиты зданий и помещений, в которых расположены подразделения ДШИ «Весна», контроль за исправностью оборудования (освещения, систем отопления, вентиляции и др.).

Участие в инвентаризации зданий, помещений, оборудования в целях контроля их сохранности и технического состояния.

Обеспечение мебелью, хозяйственным инвентарем, учебным оборудованием, контроль за их рациональным использованием, сохранностью, проведением своевременного ремонта.

Оформление необходимых документов для заключения договоров на проведение работ и оказание услуг сторонними организациями.

Получение и хранение канцелярских принадлежностей, хозяйственных материалов, оборудования, инвентаря, обеспечение ими ДШИ «Весна», учет их расходования и составление установленной отчетности.

Контроль рационального расходования материалов и финансовых средств, выделяемых для хозяйственных целей.

Хозяйственное обслуживание проводимых совещаний, конференций, семинаров и других мероприятий.

Организация и обеспечение пропускного режима. Обеспечение питьевого режима.

Проведение информационно-разъяснительной работы среди работников Школы, направленной на обеспечение сохранности и содержания в исправном состоянии зданий,

помещений и имущества, бережное отношение к оборудованию и экономное использование материальных и энергетических ресурсов (электроэнергии, тепла, воды, канцелярских принадлежностей, расходных материалов и т.д.).

Проведение противопожарных и противоэпидемических мероприятий.

Осуществление в пределах своей компетенции иных функций в соответствии с целями и задачами Школы.

Задачи развития Административно-хозяйственной службы

Планирование, организация и контроль административно-хозяйственного обеспечения деятельности Школы. Подготовка и представление руководству информационно-аналитических материалов о состоянии и перспективах развития хозяйственного обеспечения деятельности Школы, разработка предложений по совершенствованию АХС.

Планирование текущих и капитальных ремонтов основных фондов (зданий, систем водоснабжения, воздухопроводов и других сооружений), составление смет хозяйственных расходов.

Обеспечение актуальности нормативно-правовых документов, локальных актов образовательной организации в области административно-хозяйственной деятельности.

Своевременное и квалифицированное выполнение приказов, распоряжений, поручений вышестоящего руководства, действующих нормативно-правовых актов по своему профилю деятельности.

Планирование и обеспечение своевременного прохождения курсов повышения квалификации специалистами АХС по профилю деятельности.

Организационно-методическое руководство и контроль деятельности по вопросам хозяйственного обслуживания, рационального использования материальных и финансовых ресурсов, сохранности собственности Школы.

Совершенствование и внедрение новых методов организации работы, в том числе на основе использования современных информационных технологий.

Участие в подготовке и исполнении управленческих решений руководства по вопросам административно-хозяйственного обеспечения деятельности.

РАСПРЕДЕЛЕНИЕ ВКЛАДА ОСНОВНЫХ НАПРАВЛЕНИЙ ДЕЯТЕЛЬНОСТИ В ИТОГОВЫЕ ПОКАЗАТЕЛИ В 2023 ГОДУ

Показатели	Критерии оценки эффективности	Значение показателей объема (состава) в том числе оказываемой муниципальной услуги	Единица измерения	Итоговые показатели		
				2021-2022	2022-2023	2023-2024
Выполнение муниципального задания	Высокая сохранность контингента обучающихся	Сохранность контингента не ниже 100%	%	100%	100%	100%
	Реализация дополнительных образовательных программ (ДОП)	Выполнение учебного плана 100%	%	95%	95%	100%
Реализация дополнительных образовательных программ	Достаточное количество направлений (программ), по которым школа обеспечивает дополнительное образование	Рост (%) количества реализуемых ДОП	%	2%	3%	3%
Удовлетворенность потребителями качеством оказания услуг	Количество жалоб потребителей на качество оказания услуг не более 2	Отсутствие жалоб потребителей на оказание услуг	ед.	2	1	1
Обеспечение доступности качественного образования	Создание условий доступности для всех категорий детей	Доля обучающихся с ограниченными возможностями здоровья (ОВЗ)	%	1,5%	1,7%	2,5%
		Доля учащихся, находящихся в сложной жизненной ситуации	%	1,5%	2%	2%
Система оценки качества подготовки обучающихся	Наличие системы мониторинга качества дополнительного	Доля выпускников, получивших положительные	%	92%	95%	97%

	образования	оценки по предметам учебного плана				
Система выявления, поддержки и развития способностей и талантов у детей и молодежи	Организация и проведение конкурсов, мероприятий, направленных на выявление и развитие у обучающихся интеллектуальных и творческих способностей	Увеличение количества мероприятий, организуемых ДШИ «Весна»	ед.	25	28	30
	Доля учащихся, лауреатов и победителей международных, всероссийских, конкурсов.	Рост (%) обучающихся лауреатов, победителей и призеров	%	5%	7%	10%
Система организации воспитания обучающихся	Соответствие содержания, объема и характера реализуемой воспитательной работы и возможностей образовательного учреждения.	Увеличение доли детей, вовлеченных в культурно-просветительскую деятельность, социально-значимые проекты	%	25%	30%	45%
	Интеграция воспитательных воздействий	Увеличение доли детей, вовлеченных в творческие сообщества (детская филармония, клуб любителей мультипликации, клуб юных журналистов и т.д.)	%	5%	7%	10%
	Количество социально-образовательных	Доля детей, задействованных в	%	25%	30%	35%

	проектов, разработанных и реализованных в рамках воспитательной системы	реализации социально-образовательных проектах				
Система работы по самоопределению и профессиональной ориентации обучающихся	Доля учащихся, поступивших в образовательные организации по выбранному профилю в сфере культуры и искусства	Увеличение количества поступающих в образовательные организации по профилю	%	5%	8%	10%
Кадровое обеспечение	Оптимальная укомплектованность кадрами	Уровень укомплектованности педагогическими кадрами, позволяющий реализовать ДОП	%	95%	100%	100%
Система обеспечения профессионального развития педагогических работников	Повышение и совершенствование квалификации педагогического состава учреждения	Доля педагогических работников, повысивших свою квалификацию	%	10%	12%	14%
	Участие в городских семинарах, конференциях и конкурсах профессионального мастерства	Доля педагогических работников, принимающих участие в городских педагогических мероприятиях	ед.	3	5	6
	Эффективное использование современных образовательных технологий, в том числе	Доля педагогов, использующих в профессиональной деятельности инновационные	%	45%	50%	55%

	информационно-коммуникационных, в образовательном процессе	технологии, в том числе ИКТ				
	Распространение педагогического опыта	Доля педагогических работников транслирующих педагогическую деятельность	%	30%	35%	40%
	Степень вовлеченности в опытно-экспериментальную и инновационную деятельность, участие в творческих образовательных проектах.	Доля педагогических работников, участвующих в инновационной деятельности учреждения	%	30%	35%	40%
Сотрудничество с семьей	Активизация работы с родителями, установление партнерских отношений	Доля родителей, принявших участие в совместной культурно-досуговой деятельности от общего числа родителей	%	30%	40%	40%
Научно-методическое обеспечение	Качественное функционирование научно-методической системы повышения качества образовательного процесса и предоставляемых	Доля педагогически работников, принимающих участие в совершенствовании образовательных программ и учебно-методических	%	45%	45%	50%

	образовательных услуг	комплексов				
Социальное партнерство	Количество договоров, заключенных с образовательными организациями, учреждениями культуры, общественными организациями	Увеличение количества социальных партнеров	ед.	5	7	7

Приложение № 2

РАСПРЕДЕЛЕНИЕ ВКЛАДА МЕРОПРИЯТИЙ В ИТОГОВЫЕ ПОКАЗАТЕЛИ В 2023 ГОДУ

Содержание работы	Мероприятие	Планируемый результат
Подпрограмма: «Образовательная среда: доступность, современность, качество» Цель: организовать работу по обновлению содержания программно-методического обеспечения образовательной деятельности. Развивать информационную культуру педагогов за счёт внедрения современных информационно-коммуникационных технологий		
Обновление содержания научно-методического обеспечения образовательной деятельности	Педсовет «Личностно-ориентированный подход как средство достижения нового качества образовательной деятельности»	Повышение профессионального мастерства педагогических работников
	Педсовет «Персонализация образовательного пространства как процесс преобразования материальных, социальных и психолого-педагогических условий, обеспечивающий развитие личности учащихся и адаптацию их в обществе»	Положительная динамика уровня образовательных достижений, обучающихся вследствие внедрения в образовательный процесс современных педагогических технологий, форм и методов обучения, обеспечения.
Обновление содержания программного обеспечения образовательной деятельности	Корректировка дополнительных общеразвивающих программ, адаптированных программ в соответствии с современными требованиями	Реализация дополнительных общеобразовательных программ нового поколения (разнонаправленных и разноуровневых, в том числе для одаренных детей, детей с ОВЗ)
	Разработка и внедрение новых программ технической направленности	Расширение перечня образовательных услуг. Реализация программ технической направленности до 10 % от общего количества реализуемых программ
Развитие информационной культуры педагогов за счёт внедрения современных информационно-коммуникационных технологий	Создание и обеспечение функционирования официальной страницы ДШИ «Весна» на платформе vkontakte.ru	Презентация деятельности школы через публикацию новостей, событий, результатов культурно-просветительской, творческой и социально-значимой деятельности.
Развитие инновационной деятельности педагогов	Семинар «Сбор и систематизация информации для написания проекта инновационной деятельности педагога»	Разработка проектов инновационной деятельности. Разработка и реализация инновационных технологий; подбор и использование интерактивных методик.

		Сохранение устойчивого темпа инновационного развития - участие 45% педагогических работников в исследовательской и инновационной деятельности
Оказание методической поддержки педагогам в работе с детьми с ОВЗ	Семинар «Инклюзивное образование в условиях интеграции детей с ОВЗ в Учреждении дополнительного образования»	Расширение доступа к услугам дополнительного образования детей с ограниченными возможностями здоровья
Подпрограмма: «Развитие воспитательного потенциала»		
Цель: создание условий для разностороннего развития и самореализации личности в современной социокультурной среде.		
Духовно-нравственное воспитание	Реализация культурно-досуговых программ	Создание условий для культурно-просветительской деятельности обучающихся. Самореализация детей в различных видах творческой деятельности.
Гражданская активность (добровольческая деятельность, работа с детьми с ОВЗ, экологическое воспитание)	Участие в социально значимых проектах. Участие обучающихся школы в подготовке и проведении Открытого фестиваля детского и юношеского творчества детей «Чистые сердца» для детей с ограниченными возможностями здоровья и их здоровых сверстников. Мастер-классы «Мое сердечко» Мастер-класс «Весенний букет» и др. для детей с ОВЗ Участие в акциях «Экомарафон», «От сердца к сердцу» и др.	Способность выразить гражданскую позицию. Поддержка ценностей инклюзии в сфере образования и в обществе, возможность общения и взаимодействия с детьми с ОВЗ. Формирование экологически целесообразного поведения и деятельности, развитие стремления к активной деятельности по охране окружающей среды
Работа с родителями в рамках школьной триады «педагог-ребенок-родитель»	Организация, подготовка и проведение различных мероприятий (концертов, выставок, показов, ярмарок, мастер-классов, выступлений исполнителей и творческих коллективов). Проведение открытых	Объединение усилия семьи и школы, координация действий для решений поставленных задач, а также формирование единого воспитательного пространства в рамках триады: «педагог-ребенок-родитель»

	совместных мастер-классов «Синичкин день» Реализация семейных творческих проектов: «Радуга», «Волшебная кисточка», «Музыкальная семья», «Хор родителей». Выставка семейных творческих работ на отделении изобразительного и декоративно- прикладного искусства «Мир глазами детей» в здании института искусств НГПУ и др. Проект	
Подпрограмма: «Одарённые дети»		
Цель: расширить спектр форм практической деятельности с талантливыми и одарёнными детьми, обеспечивающих рост их личностных достижений, реализацию творческого потенциала		
Персонализация образовательного пространства	Разработка индивидуальных маршрутов для одаренных детей с учетом их личностного роста	Расширение возможностей для развития одаренных детей в различных областях интеллектуальной и творческой деятельности, направленных на достижение учащимися значимых результатов на каждой ступени личностного и творческого развития Персонифицированный мониторинг творческих достижений обучающегося
Совершенствование системы выявления талантливых детей	Подбор современных методик по выявлению одарённости у детей	Выявление талантливых детей
	Совершенствование базы данных «Одарённые дети» в соответствии с современными требованиями	Эффективный мониторинг достижений обучающихся
Поиск новых перспективных конкурсов различных уровней в области творческой, проектной и исследовательской деятельности обучающихся	Организация участия обучающихся в конкурсах разного уровня	Обеспечение доли обучающихся, принявших участие в конкурсах, соревнованиях, выставках и других мероприятиях в общей численности учащихся не менее 50 %, доли победителей не менее 20%
Подпрограмма: «Профориентационная деятельность в контексте социального партнерства»		
Цель: организовать работу по расширению партнерских связей с образовательными организациями профессионального образования в сфере профориентационной деятельности		

Формирование целостной системы взаимодействия ДШИ «Весна» с образовательными организациями, учреждениями культуры	Заключение договоров о сотрудничестве: Новосибирская государственная консерватория им. М.И. Глинки (НГК им. М.И. Глинки);	Взаимодействие со средними профессиональными и высшими профессиональными образовательными организациями соответствующего профиля с целью совместного выявления и
	Новосибирский государственный университет архитектуры, дизайна и искусств (НГУАДИ);	дальнейшего профессионального становления одаренных детей, обеспечения возможности восполнения недостающих
	Новосибирский государственный педагогический университет (НГПУ, Институт искусств), Новосибирский областной колледж культуры и искусств (НОККиИ); Новосибирский музыкальный колледж им. А.Ф. Мурова (НМК им. А. Ф. Мурова); Новосибирский педагогический колледж № 2.	кадровых ресурсов, получения консультаций по вопросам реализации образовательных программ, использования передовых образовательных технологий, осуществления повышения квалификации педагогических работников на регулярной основе.
Подпрограмма: «Кадровый потенциал» Цель: совершенствовать механизмы мотивации педагогов к повышению качества образовательных услуг и непрерывному профессиональному развитию		
Оптимизация и стабилизация кадрового состава образовательного учреждения.	Осуществление движения сотрудников (внутренних и внешних).	Повышение эффективности деятельности сотрудников.
	Мониторинг эффективности профессиональной деятельности педагогических и управленческих кадров (проводится в соответствии с разработанными оценочными методиками и технологиями).	Наличие в учреждении высококвалифицированных кадров.
	Процедура отбора и приема на работу на основе принципов профессионализма и личностных компетенций. При этом оценка профессиональных компетенций кандидата осуществляется непосредственным руководителем будущего сотрудника.	Привлечение на работу молодых специалистов. Повышение эффективности деятельности сотрудников.
Создание эффективной системы	Внедрение системы наставничества. Реализация механизма денежного	Рост инновационной активности педагогических кадров. Повышение доли участия педагогов в

мотивации труда	вознаграждения (постоянная гарантированная часть и переменная часть, которая является функцией результативности деятельности самого сотрудника). Порядок и механизмы оплаты труда регламентируются трудовым договором, законодательными и нормативными актами, Положением о доплатах и надбавках.	конкурсном движении
	Поощрение сотрудников за высокие результаты работы в форме благодарностей, грамот, благодарственных записей в трудовую книжку.	
	Административная поддержка работников, работающих в инновационном режиме.	
	Выдвижение наиболее активных и талантливых педагогов на районные, региональные и федеральные конкурсы профессионального мастерства.	
Создание и поддержание организационного порядка в учреждении, укрепление исполнительности и трудовой дисциплины	Комплекс организационно-контролирующих мер по выполнению всеми сотрудниками учреждения своих должностных обязанностей, соблюдению трудовой дисциплины.	Поддержание организационного порядка в учреждении. Укрепление исполнительности, ответственности работников за выполнение должностных обязанностей, укрепление трудовой дисциплины
	Организация работы по повышению квалификации педагогических кадров через систему обучения на базе НИПКИПРО (не реже чем 1 раз в 3 года).	Повышение профессионального уровня педагогических и управленческих кадров
Подпрограмма: «Материально-технические и финансово - экономические ресурсы»		
Цель: обеспечить развитие материально-технической базы и формирование эффективной системы экономического управления учреждением в условиях существующего финансирования		
Совершенствование материально-	Приобретение компьютерного и	Укрепление материально-технической базы

технической базы и финансово - экономических механизмов развития учреждения	мультимедийного оборудования	учреждения с целью улучшения условий труда и жизнедеятельности участников образовательного процесса
Обеспечение комфортных, здоровых и безопасных условий труда и обучения.	Приобретение оборудования, мебели с учётом направления деятельности образовательного процесса	Повышение уровня обеспеченности учреждения перспективными моделями технических средств.
Развитие сферы платных образовательных услуг	Техническое оснащение помещений с учётом направления деятельности образовательного процесса	Укрепление материально-технической базы учреждения
Поиск и привлечение дополнительных ресурсов для реализации проектов и осуществления образовательной деятельности, в том числе участие в грантовых конкурсах.	Приобретение мебели в соответствии с нормами СанПиНа	Материально-техническое и методическое обеспечение оказываемой государственной услуги обеспечено на 95%.

