

Муниципальное бюджетное учреждение
дополнительного образования города Новосибирска
«Детская школа искусств «Весна»

СОГЛАСОВАНО

Начальник департамента
образования мэрии
города Новосибирска

Р. М. Ахметгареев

« » _____ 2021 г.

УТВЕРЖДАЮ

Директор МБУДО ДШИ «Весна»

Е.Ю. Колодина

приказ от _____ 2021 г. № 43/1-08

СОГЛАСОВАНО

Решением Общего собрания
работников Учреждения МБУДО
ДШИ «Весна»

«12» мая _____ 2021 г.

ПРОГРАММА РАЗВИТИЯ
муниципального бюджетного учреждения дополнительного
образования города Новосибирска
«Детская школа искусств «Весна»
на 2021-2026 годы

ПРИНЯТА

Решением Педагогического совета
МБУДО ДШИ «Весна»

(протокол от ____ . ____ . 2021 г. № __)

Handwritten signatures and initials at the bottom left of the page.

Муниципальное бюджетное учреждение
дополнительного образования города Новосибирска
«Детская школа искусств «Весна»

СОГЛАСОВАНО

Начальник департамента
образования мэрии
города Новосибирска
_____ Р. М. Ахметгареев

« ___ » _____ 2021 г.

УТВЕРЖДАЮ

Директор МБУДО ДШИ «Весна»
_____ Е.Ю. Колодина

приказ от ____ . ____ . 2021 г. № _____

СОГЛАСОВАНО

Решением Общего собрания
работников Учреждения МБУДО
ДШИ «Весна»

« ___ » _____ 2021 г.

ПРОГРАММА РАЗВИТИЯ
муниципального бюджетного учреждения дополнительного
образования города Новосибирска
«Детская школа искусств «Весна»
на 2021-2026 годы

ПРИНЯТА

Решением Педагогического совета
МБУДО ДШИ «Весна»

(протокол от __.__.2021 г. № __)

СОДЕРЖАНИЕ

1.	ПАСПОРТ ПРОГРАММЫ	3
2.	ИНФОРМАЦИОННАЯ СПРАВКА МБУДО ДШИ «ВЕСНА»	8
3.	АНАЛИЗ ТЕКУЩЕГО СОСТОЯНИЯ И ПОТЕНЦИАЛА РАЗВИТИЯ МБУДО ДШИ «ВЕСНА»	9
4.	АНАЛИТИКО-ПРОГНОСТИЧЕСКОЕ ОБОСНОВАНИЕ ПРОГРАММЫ	22
5.	SWOT-АНАЛИЗ	31
6.	КОНЦЕПЦИЯ РАЗВИТИЯ МБУДО ДШИ «ВЕСНА»	35
7.	МЕХАНИЗМ РЕАЛИЗАЦИИ ПРОГРАММЫ	40

План основных мероприятий МБУДО ДШИ «Весна» на период 2021-2026 годы

1. ПАСПОРТ ПРОГРАММЫ

<p>Полное наименование Программы</p>	<p>Программа развития муниципального бюджетного образовательного учреждения дополнительного образования города Новосибирска «Детская школа искусств «Весна» на период 2021 – 2026 гг.</p>
<p>Правовое обоснование Программы</p>	<p>Федеральный уровень:</p> <ul style="list-style-type: none"> - Конституция РФ; - Государственная программа Российской Федерации «Развитие образования» на 2018-2025 годы (утвержденная постановлением Правительства Российской Федерации 26.12.2019, № 1642); - Стратегия развития воспитания в Российской Федерации на период до 2025 года, утвержденная распоряжением Правительства РФ от 29.05.2015 N 996-р; - Стратегия государственной культурной политики на период до 2030 года, утвержденная распоряжением Правительства РФ от 29.02.2016 N 326-р - Федеральный проект «Успех каждого ребенка» национального проекта «Образование», утвержденный президиумом Совета при Президенте Российской Федерации по стратегическому развитию и национальным проектам (протокол от 24 декабря 2018 г. N 16); - Федеральный закон от 29.12.12 г. № 273-ФЗ «Об образовании в Российской Федерации»; - Федеральный закон от 31.07.2020г. №304-ФЗ «О внесении изменений в Федеральный закон «Об образовании в Российской Федерации» по вопросам воспитания обучающихся»; - План основных мероприятий проводимых в рамках Десятилетия детства на 2021-2024 годы и на период до 2027 года; - План мероприятий («дорожная карта») по перспективному развитию детских школ искусств (по видам искусств) на 2018-2022 гг.; - Указ Президента Российской Федерации от 07.05.2018 года N 204 «О национальных целях и стратегических задачах развития Российской Федерации на период до 2024 года»; - Указ Президента Российской Федерации № 474 от 21.07.2020 г. «О национальных целях развития Российской Федерации на период до 2030 года»; - Приказ Министерства просвещения РФ № 533 от 30.09.2020 г. «О внесении изменений в Порядок организации и осуществления образовательной деятельности по дополнительным общеобразовательным программам, утвержденный приказом Министерства просвещения РФ от 9.11.2018 г. № 196; - Санитарные правила СП 2.4.3648-20 «Санитарно-эпидемиологические

	<p>требования к организациям воспитания и обучения, отдыха и оздоровления детей и молодежи».</p> <p>- Примерная программа воспитания;</p> <p>Региональный уровень:</p> <p>- Программа развития воспитания Новосибирской области на 2019-2024 годы «Воспитание гражданина России – патриота Новосибирской области» по реализации Стратегии развития воспитания в Российской Федерации на период до 2025 года;</p> <p>- Государственная программа Новосибирской области «Развитие образования, создание условий для социализации детей и учащейся молодежи в Новосибирской области» (с изменениями на 24 декабря 2020 года), утверждена постановлением Правительства области от 02.07.2019 N 259-п</p> <p>- Подпрограмма «Выявление и поддержка одаренных детей и талантливой учащейся молодежи в Новосибирской области» государственной программы Новосибирской области «Развитие образования, создание условий для социализации детей и учащейся молодежи в Новосибирской области на 2015-2025 годы».</p>
Период и этапы реализации Программы	<p>Программа рассчитана на период 2021-2026 годы, и ее реализация включает три этапа:</p> <p>1 этап /подготовительный/ - принятие решения о создании Программы на основе анализа деятельности учреждения в предыдущий период, проведение аналитических мероприятий. Проведение общественного обсуждения и согласование. Перспективное планирование мероприятий по реализации Программы.</p> <p>2 этап /внедренческий/ - реализация основных мероприятий Программы. Внесение корректировок (по необходимости).</p> <p>3 этап /аналитический/ - анализ результатов реализации Программы, оценка достигнутых эффектов, определение перспектив дальнейшего развития учреждения.</p>
Цель Программы	<p>Обеспечение современного качества, доступности и эффективности дополнительного образования, ориентированного на развитие и самореализацию личности обучающихся, формирование компетенций, необходимых для их профессионального и жизненного самоопределения через художественно-эстетическую деятельность.</p>
Основные задачи Программы	<p>- выявить перспективные направления развития и механизмы их реализации для повышения конкурентоспособности, мобильности учреждения на рынке образовательных услуг, сформировать позитивный имидж образовательной организации;</p> <p>- обеспечить переход МБУДО ДШИ «Весна» в новое качественное инновационное состояние, совершенствуя инфраструктуру учреждения и все виды деятельности: административную, педагогическую, научно-методическую, организационную, правовую, хозяйственную, информационную и материально-техническую;</p> <p>- совершенствовать систему научно-методического сопровождения в решении вопросов стратегического развития школы;</p>

	<ul style="list-style-type: none"> - обеспечить сохранность контингента посредством организации доступной развивающей образовательной среды, вариативности дополнительного образования для всех обучающихся, в т.ч. для детей с ограниченными возможностями здоровья; - обновить дополнительные общеразвивающие программы, повысить качество и эффективность их реализации через использование современных форм и образовательных технологий обучения; - создать условия для личностного и профессионального самоопределения и самореализации, повышения мотивации обучающихся к познанию, труду и творчеству, приобщения к ценностям и традициям многонациональной культуры российского народа и региона посредством художественной деятельности; - повысить уровень достижений обучающихся в конкурсных мероприятиях различного уровня; - развивать внутреннюю систему оценки качества (ВСОКО), программу мониторинга качества дополнительных образовательных услуг; - развивать цифровую образовательную среду учреждения за счет внедрения цифровых, информационно-коммуникационных технологий и электронных образовательных ресурсов; - создать эффективную модель воспитательной системы, соответствующую запросам общества и государства; - создать условия для выявления художественно одаренных детей, подготовить их к поступлению в образовательные учреждения, реализующие образовательные программы профессионального образования по видам искусств; - создать условия для сетевого взаимодействия и социального партнерства.
<p>Ожидаемые результаты, важнейшие целевые показатели Программы</p>	<p><i>для обучающихся и их родителей:</i></p> <ul style="list-style-type: none"> - наличие в МБУДО ДШИ «Весна» условий доступности и вариативности дополнительного образования для всех обучающихся, в т.ч. для детей с ограниченными возможностями здоровья, детей из группы социального риска, семей с низким социально-экономическим статусом; - удовлетворение потребностей, запросов и ожиданий обучающихся и их родителей за счет достижения каждым обучающимся оптимального уровня развития художественно-творческих способностей; личностное и профессиональное самоопределение и самореализация; - учет интересов, склонностей, творческих способностей возрастных, индивидуальных особенностей детей и возможность выбора форм обучения, оптимального режима и темпа освоения программы; возможность выбора из широкого спектра дополнительных общеразвивающих программ; - повышение мотивации обучающихся к занятиям через включение в конкурсную, выставочную, проектно-исследовательскую, культурно-просветительскую деятельность; повышение качества обучения и

увеличение количества участников и победителей конкурсных мероприятий;

- самоопределение обучающихся в выборе будущего профессионального образования в сфере культуры и искусства;

для педагогов:

- обеспечение развития профессиональной компетентности педагогов; повышение квалификации в соответствии с осознанными потребностями; наличие профессионального портфолио педагога;
- непрерывный рост личных и профессиональных достижений;
- научно-методическое сопровождение образовательной деятельности; разработка и внедрение методических кейсов, УМК (дидактических, методических, контрольно-измерительных материалов, в т.ч. диагностических материалов личностного развития и воспитанности обучающихся);
- наличие инструментария оценки индивидуальных достижений учащихся, способствующих росту их самооценки и познавательных интересов, диагностика мотивации достижений (портфолио обучающихся);
- ориентация дополнительного образования на метапредметные и личностные результаты образования;
- разработка и реализация разноуровневых дополнительных общеразвивающих программ художественной направленности нового поколения;
- ежегодное обновление содержания дополнительных общеразвивающих программ;
- увеличение числа педагогов, владеющих современными образовательными технологиями и применяющих их в своей работе;
- увеличение доли педагогов, принявших участие в конкурсах, фестивалях педагогического мастерства различного уровня;
- обобщение и распространение лучших практик, передового педагогического опыта;
- положительная динамика издательской деятельности (публикации в сборниках научно-методических конференций, журналах и СМИ);

для МБУДО ДШИ «Весна»:

- позитивный имидж учреждения; открытость деятельности, положительная оценка педагогическим и родительским сообществами;
- повышение конкурентоспособности на рынке образовательных услуг;
- высокая сохранность контингента учащихся;
- увеличение охвата обучающихся различных возрастных категорий программами художественной направленности;
- внедрение инновационных программ и проектов;
- повышение качества образования, наличие ВСОКО, программы мониторинга;
- наличие эффективной модели воспитательной системы, соответствующей запросам общества и государства;

	<ul style="list-style-type: none"> - единое развивающее образовательное пространство, наличие тесных контактов с учреждениями социума и семьями обучающихся; - взаимодействие с семьями, родительскими сообществами, развитие совместных (семейных, детско-взрослых) практик; - положительная динамика массовых мероприятий, проводимых учреждением и количества участников в них; качество проведения культурно-массовых и воспитательных мероприятий и акций, направленных на пропаганду здорового образа жизни; - активизация профорientационной деятельности; - наличие межведомственных связей; социального партнёрства с организациями культуры, образовательными и общественными организациями; - участие в инновационной деятельности.
Источники финансирования Программы	<ul style="list-style-type: none"> - бюджетные средства; - фонд содействия развитию МБУДО ДШИ «Весна».
Разработчики Программы	администрация МБУДО ДШИ «Весна», научно-методический совет.
Система организации контроля за выполнением Программы	Контроль над реализацией Программы осуществляется администрацией МБУДО ДШИ «Весна». Результаты реализации Программы представляются на Общем собрании совета Учреждения. Информирование родителей обучающихся о ходе реализации Программы, осуществляется через сайт учреждения, родительские собрания, отчетные мероприятия, в т.ч. ежегодное размещение отчёта о результатах самообследования.

2. ИНФОРМАЦИОННАЯ СПРАВКА МБУДО ДШИ «ВЕСНА»

Муниципальное бюджетное учреждение дополнительного образования детей города Новосибирска «Детская школа искусств «Весна» имеет свою историю, связанную с динамикой развития и функционирования учреждения. Музыкально-эстетический центр «Весна» был создан в соответствии с постановлением мэра города Новосибирска «Об открытии музыкально-эстетического центра «Весна» при средней школе №79» от 12.04.93 № 344. В 1996 году Музыкально-эстетический центр «Весна» получает статус школы искусств и происходит переименование учреждения в Муниципальное учреждение дополнительного образования детей Художественно-эстетическую школу искусств «Весна» на основании регистрации Устава в Новосибирской городской регистрационной палате от 13.06.1996 г.

В связи с трансформацией МЭЦ «Весна» в художественно-эстетическую школу искусств «Весна» (в 1996 году) перед учреждением стала проблема приведения учебной нормативной базы в соответствии с типом и видом образовательного учреждения.

Детская школа искусств «Весна» является правопреемником Художественно-эстетической школы искусств «Весна». Переименование МУДОД Художественно-эстетической школы искусств «Весна» в МОУДОД Детскую художественно-эстетическую школу искусств «Весна» связано с необходимостью приведения наименования учреждения в соответствие с нормативными требованиями. В 2009 г. при смене устава школа получила новое название Муниципальное бюджетное образовательное учреждение дополнительного образования детей «Детская школа искусств «Весна».

В настоящее время детская школа искусств «Весна» осуществляет свою образовательную деятельность в рамках 7 отделений: отделение музыкального искусства (сольное пение, хоровое пение, инструментальное исполнительство); общеэстетическое отделение, отделение хореографического искусства; театрального искусства, декоративно-прикладного искусства, изобразительного искусства, фольклорного искусства.

В учреждении работает высокопрофессиональный, стабильный, творческий педагогический коллектив. Доля педагогических работников, аттестованных на высшую и первую квалификационную категории, составляет более 85 %. Многие из педагогов имеют авторские программы и технологии, удостоенные наградами различного уровня. Сегодня в коллективе 40 педагогов, реализуется 37 комплексных дополнительных общеобразовательных программ, обучается 1005 детей.

3. АНАЛИЗ ТЕКУЩЕГО СОСТОЯНИЯ И ПОТЕНЦИАЛА РАЗВИТИЯ МБУДО ДШИ «ВЕСНА»

Анализ текущего состояния и потенциала развития МБУДО ДШИ «Весна» (далее Учреждение) проведён с целью оценки эффективности Программы развития МБУДО ДШИ «Весна» на 2017-2021 гг., выявления проблемных точек развития, а также перспективных точек роста. В проведении анализа приняли участие администрация, педагоги дополнительного образования, обучающиеся и представители родителей (законных представителей) обучающихся МБУДО ДШИ «Весна».

Итогом реализации Программы развития (2017-2021 гг.) можно считать следующие основополагающие моменты:

- разработана модель сотворчества в рамках триады «обучающийся-педагог-родитель» (настоящая модель успешно функционирует в рамках урочной и внеурочной сфер деятельности);
- организовано взаимодействие с профессиональными образовательными организациями города: НОККиИ, НМК им. А.Ф. Мурова, НГПУ (Институт искусств), НГК им. М.И. Глинки, НГУАДИ, Новосибирская областная детская библиотека им. А.М. Горького, Библиотека им. Д.А. Фурманова;
- стали традиционными формы сотрудничества с социальными фондами и организациями (благотворительные акции для детей-инвалидов, ветеранов, пожилых людей);
- разработана модель выпускника с учетом социальной функции художественно-эстетического образования и воспитания растущей личности;

- разработана модель личности педагога школы искусств «Весна», ориентированная на максимальное развитие творческих способностей педагога, его мастерства и профессиональной самореализации;
 - в плане реализации разработанной модели личности педагога разработана система материального и морального поощрения педагогов, разработана единая система диагностики результативности деятельности обучающихся и педагогов.
- Определяя плюсы деятельности Учреждения, отметим те проблемы, которые необходимо решать для перспективного развития школы:
- создание условий выбора содержания образовательных программ в соответствии с возможностями творческого развития обучающихся;
 - совершенствование воспитательной системы школы, способствующей развитию нравственной, творчески мыслящей, социально-активной личности ребенка, располагающей потребностями к самопознанию, самоопределению с учетом возрастных и индивидуальных особенностей;
 - создание критериев оценивания выпускников с учетом разноуровневого освоения образовательных программ;
 - улучшение материально-технической базы;
 - вовлечение учреждения в работу с информационными технологиями;
 - централизация системы работы с родителями;
 - создание новых учебно-методических комплексов и мультимедийных пособий;
 - создание системы образовательной деятельности для учащихся с ограниченными возможностями здоровья.

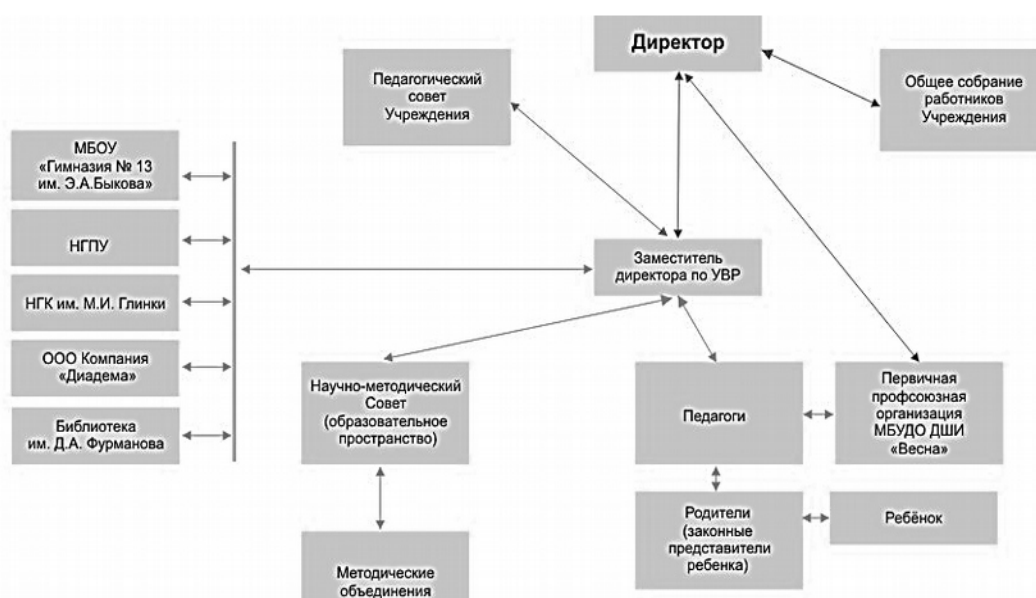
3.1. Структура управления

Управление осуществляется в соответствии с законодательством РФ и Уставом МБУДО ДШИ «Весна» на основе сочетания принципов единоначалия и коллегиальности.

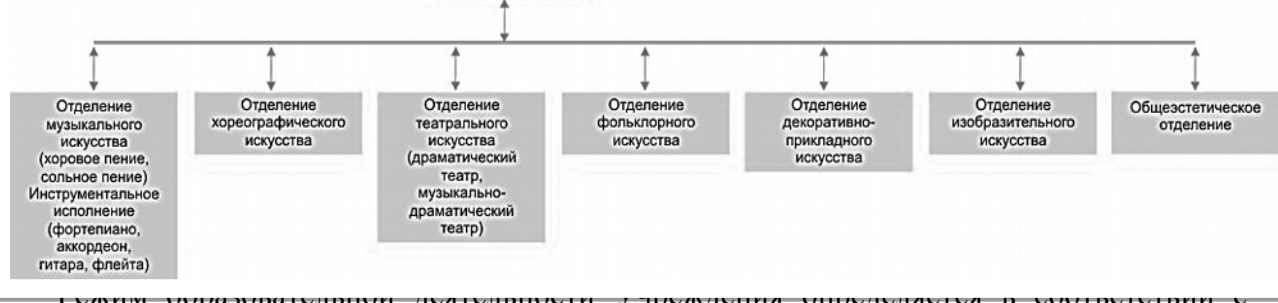
Организация управления представлена в схеме (рис.1). Единоличным исполнительным органом Учреждения является директор, который осуществляет текущее руководство деятельностью Учреждения.

Коллегиальные органы управления МБУДО ДШИ «Весна»: Общее собрание работников Учреждения, Педагогический совет, научно-методический совет, методические объединения.

Данная структура и сложившаяся система управления позволяют Учреждению соответствовать современным требованиям со стороны общества и государства, выстраивать стратегические линии развития основной деятельности, оперативно реагировать на изменения, а также являются ресурсом перехода из режима традиционного.



фу
3.



Режим образовательной деятельности Учреждения определяется в соответствии с Санитарными правилами СП 2.4.3648-20 «Санитарно-эпидемиологические требования к организациям воспитания и обучения, отдыха и оздоровления детей и молодежи».

Учреждение работает в режиме полной недели (без выходных дней):

- начало работы Учреждения в 08.00 часов, окончание - в 20.00;
- продолжительность одного учебного занятия составляет 45 минут (для обучающихся 1-х классов – от 35 минут до 45 минут, перерыв между занятиями 10 минут;
- максимальный объём учебной нагрузки определяется дополнительной общеразвивающей программой и не превышает: в учебные дни – 3 академических часа, в выходные и каникулярные дни – 4 академических часа.

3.3. Традиции и уклад жизни

ДШИ «Весна» имеет свои традиции – это вторая школа, в которой обучается ребенок. Помимо своей основной задачи, обучения, учащиеся приобретают навыки творческой, конкурсной, концертно-выставочной, культурно-просветительской деятельности.

В ДШИ «Весна» успешно реализуют свою деятельность детские творческие коллективы: образцовый детский коллектив «Музыкально-театральная студия «Палетте»; образцовый детский фольклорный ансамбль «Зоренька»; образцовый концертный хор «Созвучие», детский хореографический ансамбль «Отблески» и др.

На отделениях декоративно-прикладного и изобразительного искусства работают творческие лаборатории декоративно-прикладного искусства «Радуга» и «Ивушка»; студия изобразительного искусства «Волшебная кисточка», «Палитра»; мастерская ювелирного искусства «Школа редких профессий». Каждый из этих коллективов имеет свою историю, традиции в организации образовательного и воспитательного процесса.

В Учреждении разработаны многоуровневые образовательные программы, система работы с одаренными детьми и комплекс здоровьесберегающих технологий. На протяжении многих лет реализуется проект «Здоровьесберегающие технологии в учреждении дополнительного образования детей», направленный на процесс социализации детей с ограниченными возможностями здоровья в возрасте от 5 до 14 лет. Занятия с обучающимися проходят как в групповой форме (арт-терапия, игротерапия), так и в индивидуальной форме (вокал, музыкальный инструмент и др.). Реализуется адаптированная образовательная программа «Основы музыкального исполнительства в классе фортепиано» для детей с ограниченными возможностями здоровья.

В 2005 году в ДШИ «Весна» на отделении декоративно-прикладного искусства была создана «Школа редких профессий» как структура, направленная на профильную ориентацию обучающихся старшего школьного возраста. Ориентация на предпрофессиональный уровень освоения дополнительных образовательных программ позволяет выпускникам ДШИ «Весна» поступать в различные профессиональные учебные организации по выбранному профилю в сфере культуры и искусств.

программно-методическое обеспечение

Учебный план ДШИ «Весна» соответствует целям и задачам, отражая специфику Учреждения, интересы детей, их родителей (законных представителей) и направленности интересов педагогов дополнительного образования.

Учебный план школы состоит из учебных планов отделений: музыкального, декоративно-прикладного, изобразительного, хореографического, фольклорного, театрального искусства, общеэстетического. Каждое отделение школы реализует комплексные дополнительные общеобразовательные программы.

Сведения о реализуемых дополнительных общеобразовательных программах

Таблица 1

№	Название программы	Срок обучения
Отделение музыкального искусства		
1.	Сольное эстрадное пение	7 (8) лет
2.	Сольное эстрадное пение	5 лет
3.	Хоровое пение	7 лет
4.	Концертный хор «Созвучие»	7 лет
5.	Инструментальное исполнительство. Флейта	7 (8) лет
6.	Инструментальное исполнительство. Фортепиано	7(8) лет
7.	Фортепианная игра. Курс 5 лет.	5 лет
8.	Фортепианная игра. Курс 4 года.	4 года
9.	Инструментальное исполнительство. Гитара	7 (8) лет
10.	Инструментальное исполнительство. Гитара	5(6) лет
11.	Инструментальное исполнительство. Аккордеон	7 (8) лет
12.	Инструментальное исполнительство. Аккордеон	5 лет
13.	Теория музыки и сольфеджио	7 лет
14.	Общее фортепиано	6 лет
15.	Основы музыкального исполнительства для детей с ОВЗ	4 года
Отделение изобразительного искусства		
16.	Изобразительное искусство. Курс 3 года	3 года
17.	Изобразительное искусство. Курс 4 года	4 года
18.	Студия изобразительного искусства «Палитра»	7 лет
19.	Подготовительный класс «Волшебная кисточка»	1 год
20.	Беседы об искусстве	7 лет
21.	Изобразительное творчество	1 год
Отделение декоративно – прикладного искусства		
22.	Творческая лаборатория «Ивушка»	4 года
23.	Ювелирное искусство	3 года
24.	Основы керамики и ДПИ	5(6) лет
25.	«Сказка на ладошке»	1 год
Отделение театрального искусства		
26.	Драматический театр	7 года
27.	Музыкально-драматический театр	7 лет
28.	Школьный кино клуб	2 года
Отделение хореографического искусства		
29.	Хореографическое творчество	7 лет
30.	Современный танец	4 года
31.	Хореографически ансамбль «Пируэт»	2 года
Отделение фольклорного искусства		
32.	Фольклорное искусство	7 лет

33.	Народное музыкальное творчество	7 лет
34.	Ансамбль народных инструментов	2 года
Общественно-эстетическое отделение		
35.	Хоровое музицирование	4 года
36.	Хореография	2 года
37.	Фольклор	2 года

В ДШИ «Весна» реализуется принцип свободного выбора направлений деятельности обучающихся. Несмотря на то, что учебным планом предусмотрено достаточно углубленное изучение предметов художественно-эстетической направленности, тем не менее, учебная практика показывает, что некоторые обучающиеся успешно посещают несколько отделений различной специализации. Например, обучающиеся совмещают обучение на хореографическом отделении с обучением на отделении музыкальных инструментов и отделении изобразительного искусства или декоративно – прикладного искусства.

Открытость, динамичность, а так же углубленность учебного плана обусловлена видом образовательного учреждения - школа искусств. В прямой зависимости от вида образовательного учреждения находятся и такие характеристики учебного процесса как качество и непрерывность благодаря длительному освоению учебных дисциплин, рассчитанных на 4, 5-и, 7 (8) -и летние сроки обучения согласно учебному плану.

Все вышеперечисленные принципы, лежащие в основе построения учебного плана позволяют в процессе обучения создавать ситуацию успеха для обучающихся как первый мостик к дальнейшей самореализации и успешной профессиональной ориентации обучающихся.

Общее количество реализуемых дополнительных общеобразовательных программ стабильно сохраняется. Все программы утверждены, реализуются в рамках Основной образовательной программы в соответствии с Программой развития МБУДО ДШИ «Весна». Форма обучения - очная. Обучение осуществляется на русском языке.

Продолжительность обучения составляет от 1 до 7(8) лет. На долю программ со сроком обучения от 3 лет и выше приходится более 75% программ от их общего количества.

3.5. Научно-методическое сопровождение образовательного процесса

Грамотная организация учебно-воспитательного процесса является основой успешной деятельности Учреждения. В настоящее время модель организации учебно-воспитательного процесса основана на взаимодействии с такими структурами как научно-методический совет, художественный совет, методические объединения отделений, педагоги, родители и сами обучающиеся.

Научно-методический совет ДШИ «Весна» стабильно функционирует с 2002 года. В Учреждении разработано положение о деятельности научно-методического совета. Содержание методической деятельности строится по следующим направлениям:

- *концептуально-стратегическое* – разработка приоритетных направлений, целей, стратегических документов школы (Программа развития Учреждения, Основная образовательная программа, Программа воспитания и др.);
- *планово-прогностическое* – прогнозирование развития методической работы педагогического коллектива в целом и каждого педагога в отдельности, планирование работы;

- *мотивационно-стимулирующее* – формирование положительной мотивации на успех, поступательное развитие, повышение профессионального уровня, поощрение инновационной результативной деятельности педагогов.
- *организационно-управленческое* – организация исполнения намеченных задач, проектов, планов работы, разработка новых организационных структур, совершенствование их функций, координация усилий, взаимодействий.

Приоритетное внимание уделяется следующим видам деятельности:

Аналитико-прогностической

- диагностика потребностей педагогических и руководящих работников в повышении квалификации;
- диагностика уровня педагогического профессионализма и качества образования;
- диагностика информационных потребностей педагогов;
- изучение и анализ степени заинтересованности педагогов в творчестве и инновациях;
- диагностика уровня удовлетворенности педагогов своей методической деятельностью и сотрудничеством с методистом.

Информационно-методической

- создание банка данных по вопросам теоретических основ и результатов творческой деятельности педагогов в области содержания и методов образования с использованием всех современных видов носителей информации;
- создание проблемно-ориентированных баз данных по актуальным вопросам развития образования.

Обучающей

- ознакомление педагогов с актуальными педагогическими технологиями; формирование и развитие профессиональной компетентности педагогов, вооружение актуальными педагогическими знаниями, педагогическими технологиями.

Развивающей

- работа над расширением диапазона знаний педагогических работников, их мировоззрения, приобщение к достижениям современной науки и техники.

Конструирующей

- организация консультативной работы в области инноваций, экспериментальной деятельности;
- организация опытно-экспериментальной работы;
- организация методической работы с педагогическими кадрами.

В области повышения квалификации

- организация повышения квалификации педагогических и руководящих работников через обеспечение системообразующей и интегрирующей базы для сознательного управления педагогом своим развитием;
- организация профессионального консультирования по актуальным проблемам с приглашением специалистов;
- организация рефлексивной деятельности педагога, приводящей к появлению программ работы над саморазвитием.

В области аттестации

- организация помощи в подготовке к аттестации педагогических кадров;
- участие в промежуточной и итоговой аттестации обучающихся.

Сегодня ДШИ «Весна» - это Учреждение дополнительного образования, находящееся в режиме постоянного совершенствования программно-методического обеспечения учебно-воспитательной деятельности, направленного на повышение качества образовательных услуг.

3.6. Характеристика количественного состава обучающихся

В ДШИ «Весна» обучается 1005 детей, что соответствует санитарно-эпидемиологическим требованиям и объёмным показателям муниципального задания учредителя.

Сведения о количественном составе обучающихся

Таблица 2

Отделения	2018-2019 учебный год	2019-2020 учебный год	2020-2021 учебный год
Музыкальное искусство	318	320	316
Изобразительное искусство	141	156	143
Декоративно-прикладное искусство	150	148	154
Хореографическое искусство	134	131	126
Театральное искусство	145	142	147
Фольклорное искусство	63	63	59
Общеэстетическое отделение	54	45	60
Итого:			1005

Показатель сохранности контингента обучающихся в соответствии с учебным планом Учреждения ежегодно составляет 97%.

При анализе состава контингента по гендерному признаку наблюдается преобладание количества девочек. Так в 2020-2021 учебном году девочки составляют более 70 % от общего количества обучающихся, что объясняется художественной направленностью программ.

Анализ показал, что в 2020-2021 учебном году набор в группы первого года обучения, по сравнению с предыдущими годами не изменился, что объясняется заинтересованностью программами, реализуемыми школой искусств.

Динамика возрастного контингента обучающихся

Таблица 3

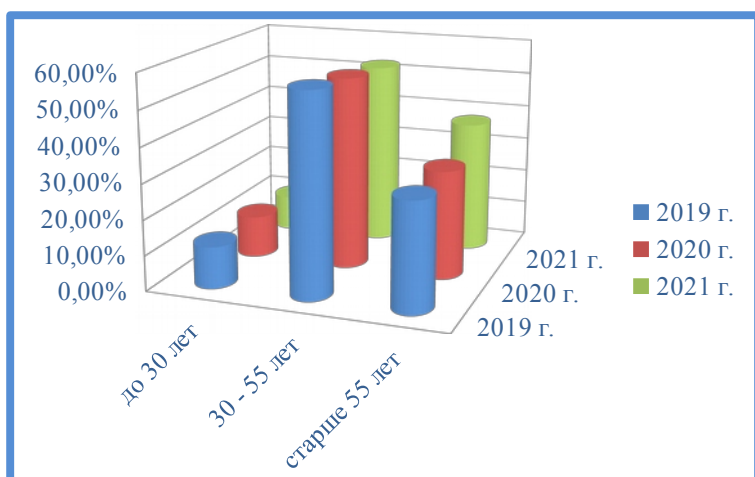
Контингент учащихся	2018-2019 учебный год	2019-2020 учебный год	2020-2021 учебный год
Дети младшего школьного возраста (7-11 лет)	355	355	355
Дети среднего школьного возраста (11-15 лет)	542	542	602
Дети старшего школьного возраста (15-18) лет	108	108	48

3.7. Характеристика педагогического коллектива

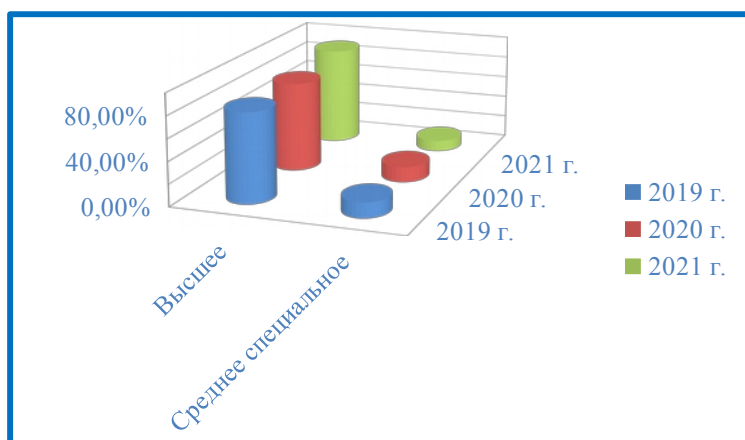
Совершенствование качества дополнительного образования, подготовка к введению в действие профессионального стандарта педагога, предполагает, что развитие кадрового потенциала является на данный момент одной из приоритетных задач образовательной

организации. ДШИ «Весна» укомплектована педагогическими кадрами в соответствии со штатным расписанием, что позволяет Учреждению реализовывать стоящие перед ним воспитательные и образовательные задачи. В Учреждении 40 педагогических работников, из них – 40 педагогов дополнительного образования, в том числе – 4 педагога - внешние совместители. Руководящих работников – 2.

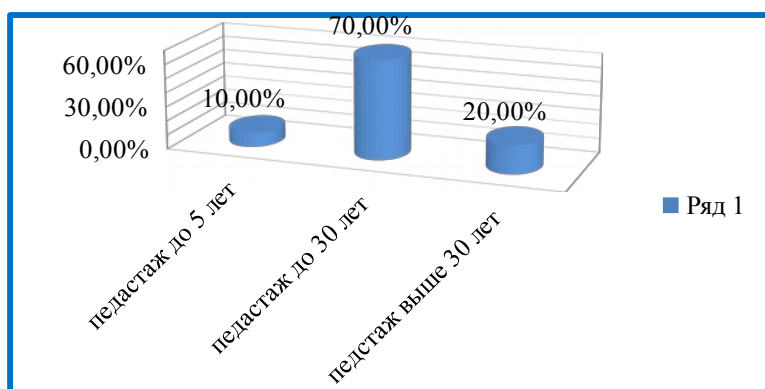
Возраст, квалификация, педагогический стаж педагогических работников



Основную возрастную категорию педагогических работников составляют педагоги от 30 до 55 лет - 21 человек, 4 педагога - младше 30 лет; 15 человек – педагоги в возрасте старше 55 лет. Постепенно идет процесс старения педагогических кадров, о чем свидетельствует почти 37,5% педагогических работников старше 55 лет.



По уровню образования 36 человек имеют высшее образование, в том числе у 36 - педагогическое, 4 педагога, со средне специальным образованием. 4 педагога (10% от общего количества педагогических работников) имеют педагогический стаж до 5 лет, у 8 (20 %) педагогов стаж превысил 30 лет, у 28 (70%) педагогов педагогический стаж свыше 20 лет



Кадры – наиболее ценный ресурс учреждения, эффективное управление которым является важнейшей стратегической задачей учреждения.

Информация о прохождении педагогическими работниками процедуры аттестации

Таблица 4

Год	Квалификационная категория		Соответствие занимаемой должности
	первая	высшая	
2018-2019 учебный год	12	17	13
2019-2020 учебный год	12	17	12
2020-2021 учебный год	18	17	5

По состоянию на 2021 г. аттестованы на первую и высшую квалификационную категорию 81,5 % педагогических работников Учреждения.

3.8. Результаты образовательной деятельности

Результативность освоения обучающимися дополнительных общеобразовательных программ определяется путем проведения диагностических процедур, позволяющих оценить уровень теоретической и практической подготовки. Образовательные программы предполагают текущий контроль успеваемости, промежуточную и итоговую аттестацию. В качестве средств текущего контроля успеваемости используются контрольные работы, устные опросы, письменные работы, тестирование, академические концерты, просмотры, прослушивания. Текущий контроль успеваемости проводится в счет аудиторного времени, предусмотренного на учебный предмет.

По завершении изучения учебных предметов, входящих в состав образовательных программ по итогам аттестации обучающимся выставляется оценка, которая заносится в свидетельство об окончании ДШИ «Весна».

Для аттестации обучающихся созданы фонды оценочных средств, включающие типовые задания, контрольные работы, тесты и методы контроля, позволяющие оценить приобретенные знания, умения и навыки (критерии оценок промежуточной аттестации и текущего контроля успеваемости обучающихся приведены в программах учебных предметов).

Уровень теоретической и практической подготовки обучающихся по программам

Таблица 5

2018-2019 уч. год	2019-2020 уч. год	2020-2021 уч. год
По всем предметам программы выполнены в объеме от 93% до 100%	По всем предметам программы выполнены в объеме от 87% до 97%	По всем предметам программы выполнены в объеме от 91% до 100%

Сравнительный анализ результатов промежуточной и итоговой аттестации обучающихся за 2018-2021 гг. показывает, что уровень сформированности ключевых компетенций обучающихся остается стабильным и составляет в среднем от 87% до 100% .

Среди позитивных факторов, влияющих на стабильность качества образования можно отметить конкурсные успехи обучающихся, одерживающих победы на районных, региональных и международных конкурсах и выставках. Особенностью последних лет явилось активное участие и победы на конкурсах обучающихся отделения музыкального искусства (сольное пение, фортепиано), отделения изобразительного и декоративно-прикладного искусства, отделения хореографического искусства.

3.9. Воспитательная деятельность

Художественно-творческая среда, основанная на взаимодействии искусства и морали, в которой аккумулируются достижения мировой культуры, народные традиции, национальный менталитет обладает огромным социальным, педагогическим, воспитательным, культурным потенциалом в формировании духовно-нравственных ценностей детей и подростков, обучающихся в школе искусств.

Воспитательная работа в ДШИ «Весна» заключается в обеспечении целенаправленного влияния всех отделений Учреждения на поведение и деятельность учащихся. Организация воспитательной работы ориентируется на реальные процессы развития личности ребенка и учитывает необходимость его социальной адаптации и социализации.

В ДШИ «Весна» созданы и бережно хранятся традиции, выработанные годами совместной работы педагогического коллектива. Традиционные мероприятия объединяют школу, создают атмосферу преемственности поколений.

К таким мероприятиям относятся ежегодные совместные дела; открытые творческие площадки; концертная деятельность; конкурсная деятельность; общешкольные праздники; выпускные вечера; церемонии награждения (по итогам года, конкурсов, фестивалей и др.).

Неотъемлемым компонентом образовательного процесса является культурно-просветительская работа. С одной стороны культурно-просветительская деятельность связана с формированием и функционированием детских и педагогических творческих коллективов школы, активно участвующих в концертной и выставочной деятельности, с другой – это организация, подготовка и проведение различных мероприятий (концертов, выставок, показов, ярмарок, мастер-классов, выступлений исполнителей и творческих коллективов).

Основные формы культурно-просветительских мероприятий:

- концерты для родителей в рамках классных, отделенческих, общешкольных мероприятий;
- спектакли, показы, театрализованные представления отделения театрального искусства для родителей, учащихся общеобразовательных школ, детских садов и др.;
- выставочная деятельность учащихся отделений изобразительного и декоративно-прикладного искусства, персональные выставки учащихся и педагогов школы.
- экскурсии – посещение учащимися и педагогами учреждений культуры и других организаций (концертов, музеев, картинной галереи и др.);
- народные праздники на отделении фольклорного искусства – циклы концертов образцового детского фольклорного ансамбля «Зоренька», приуроченных народным праздникам;
- мастер-классы – занятия по совершенствованию практического мастерства, проводимые специалистами в определённой области творческой деятельности

(музыки, изобразительного искусства, литературы, режиссуры, актёрского мастерства, дизайна и т.д.);

- сольные концерты лауреатов и дипломантов конкурсов и фестивалей.

Количество обучающихся принявших участие в конкурсах, фестивалях

Таблица 6

2017-2018 уч. Год	2018-2019 уч. Год	2019-2020 уч. Год	2020-2021 уч. Год
967	783	925	758
96,21%	77,91%	92,04%	75,42%

Победители, призеры, лауреаты, дипломанты

Таблица 7

Уровни	2018-2019	2019-2020	2020-2021
Муниципальный	92	120	120
Региональный	75	75	12
Межрегиональный	8	12	12
Федеральный	101	270	102
Международный	120	270	102

3.10. Результаты социального опроса

С целью изучения удовлетворенности качеством муниципальной услуги «Реализация дополнительных общеразвивающих программ» и изучения спроса на образовательные услуги Учреждения раз в год проводится опрос «Удовлетворенность населения качеством муниципальных услуг» среди обучающихся и их родителей (законных представителей). Для опроса используется специально разработанная форма анкеты, которая содержит разъяснения о порядке её заполнения, дату заполнения, информацию об участнике и его мнении о качестве получаемой услуги. Обучающиеся и их родители (законные представители) отвечают на вопросы, выбирая ответ из предложенных вариантов. По результатам опроса, проведенного по итогам работы в 2020-2021 учебном году, доля обучающихся и их родителей (законных представителей), полностью удовлетворённых качеством муниципальной услуги, составляет 98,2%.

3.11. Результаты инновационной деятельности

В 2020 году завершила свою работу городская инновационная площадка (ГИП) по теме «Теория и практика ювелирного дела» («Школа редких профессий» как основа профориентационной подготовки учащихся старшего школьного возраста). Период реализации инновационного проекта 01.09.2017- 30.05.2020 гг.

В течение всего периода работы городской инновационной площадки в Учреждении проведено обучение педагогов через систему тематических методического и педагогического советов, а также посредством совещаний рабочей группы ГИП. Проведена серия обучающих семинаров «Профориентационная деятельность учреждения дополнительного образования в контексте социального партнерства на примере спецкурса «Школа редких профессий», «Инновационная деятельность в системе художественного образования».

На курсах повышения квалификации обучилось 36 педагогов, часть из них по актуальной теме: «Система профориентационной работы в учреждении дополнительного образования» (стажировка).

Уровень повышения квалификации определялся по результатам диагностических процедур. Отмечаем, что внутри педагогического коллектива выросла вовлеченность педагогов в инновационную деятельность, что повлияло на анализ, актуализацию и реконструкцию педагогического опыта.

Внешняя экспертиза результатов инновационной деятельности осуществлялась на основе профессиональной экспертизы материалов экспериментальной работы в рамках конференций, конкурсов, семинаров, а также размещения публикаций и других материалов в открытом доступе на сайте учреждения.

Одним из позитивных показателей общественной экспертизы считаем высокую оценку проекта «Профориентационная деятельность учреждения дополнительного образования в контексте социального партнерства», удостоенного Малой золотой медали Международной выставки УчСиб-2018 и Золотой медали Международного конкурса «Магистр-2019» под эгидой Международной славянской академии наук, образования, искусств и культуры. Второй позитивный показатель связан с высокой оценкой Авторской образовательной программы Н. Н. Карповой и Л. С. Карпова «Ювелирное искусство для одаренных обучающихся» в Региональном конкурсе авторских образовательных программ (Лауреат I степени).

Включенность кадров в инновационную деятельность была высокой на протяжении отчетного периода. Процент участия педагогов в инновационной деятельности за отчетный период 85% (колебание составляет около 5%). Это означает, что у педагогов был определенный интерес к участию в экспериментальной работе. Мотивы стремления совершенствовать свою компетентность в осуществлении диагностики и мониторинга возможны разные (познавательный интерес, потребность в профессиональном саморазвитии, желание получать стимулирующие надбавки и др.).

◦ **Материально-техническое обеспечение образовательной деятельности**

Сведения о материально-технической базе

Таблица 8

Наименование	Лермонтова, 45 (основное здание)	Достоевского, 77 (на базе Гимназии № 13)	Всего
Число зданий	1	1	2
Число кабинетов (всего)	12	8	20
Число учебных кабинетов (классов)	7	8	15
Спортивный зал	0	0	0
Танцевальный зал	2	2	2
Число помещений для организации досуговой деятельности	1	0	1
Актовый зал	1	1	2

Детская школа искусств «Весна» располагает двумя помещениями по адресам: г. Новосибирск, ул. Лермонтова, 45 (основное здание) и ул. Достоевского, 77 (на базе МБОУ Гимназия № 13).

Помещение по адресу ул. Лермонтова, 45 общей площадью 256 м² имеет 11 кабинетов, 8 из которых – учебные. В остальных располагаются хозяйственная часть (бухгалтерия, учебная часть, архив, раздевалка).

Занятия на базе Гимназии № 13 проводятся в учебных кабинетах на основе договора о безвозмездном пользовании, заключенного между ДШИ «Весна» и МБОУ Гимназия № 13. По адресу ул. Достоевского, 77 общей площадью 384,6 м², в том числе 1 этаж – 76,4 м², 2 этаж – 82,6 м², 3 этаж – 225,6 м². находятся 8 кабинетов.

3.13. Информационное обеспечение

Учреждение оснащено компьютерами, объединёнными в локальную сеть: проводное соединение и беспроводное соединение wi-fi, что позволяет систематизировать данные и технологично готовить различные документы, вести накопительный учёт документации и мероприятий, систематизировать внутриучрежденческие ресурсы и обеспечить беспрепятственный доступ в Интернет для любого пользователя со своего рабочего места. Осуществляется обмен электронными документами. Вся собираемая информация обрабатывается с помощью компьютерных программ, хранится на жестких дисках компьютеров и на внешних носителях. С целью своевременного получения необходимой документации на должном уровне работает электронная почта. Разработан и функционирует официальный сайт ДШИ «Весна» <http://vesna.edusite.ru/>

Сайт содержит необходимый набор данных, фотографий и другой графический материал для оформления Web-страниц. Сайт представляет данные, которые Учреждение готово сообщить о себе, кроме этого способен аккумулировать многообразную и многоаспектную информацию: расписание учебных занятий, сведения о деятельности отделений школы, проводимых массовых, досуговых, познавательных и конкурсных мероприятиях, их результативности и т.д. Регулярно пополняется информационная база данных, которая содержит сведения о кадровом составе учреждения, обучающихся, учебный план, сведения об аттестации и повышении квалификации педагогов, реализуемых дополнительных общеобразовательных программах и другое. В содержательном плане база представляет информацию в систематизированном виде, где легко можно получать статистические данные различного типа.

С ноября 2018 года Учреждение работает на региональном Интернет-портале «Навигатор дополнительного образования НСО». В Навигаторе дополнительного образования НСО размещены 37 дополнительных комплексных общеобразовательных программ (общеразвивающих и предпрофессиональных), по которым ведется дополнительное образование в школе искусств «Весна», что способствует привлечению новых детей в Учреждение.

Анализ проведенной работы показал, что в Учреждении удовлетворена потребность участников образовательных отношений в оперативном получении информации, положено начало использованию в учебно-воспитательном процессе информационных образовательных ресурсов и информационно-коммуникационных технологий, сформирована положительная мотивация педагогов к развитию собственной компетентности в области ИКТ.

3. АНАЛИТИКО-ПРОГНОСТИЧЕСКОЕ ОБОСНОВАНИЕ ПРОГРАММЫ

Программа развития МБУДО ДШИ «Весна» на 2021-2026 гг. включает концепцию, цели, задачи и определяет содержание дополнительного образования на пять лет в динамике изменений, через разработку и контроль реализации дополнительных общеобразовательных программ, программы воспитания, применение современных педагогических технологий и методик дополнительного образования, повышение развития профессиональной компетентности педагогов. Являясь инструментом стратегического управления, Программа предполагает в первую очередь изучение, анализ текущего состояния и потенциала развития Учреждения.

Предыдущая Программа развития МБУДО ДШИ «Весна» действующая с 2017 по 2021 годы, подтвердила правильность исходных педагогических позиций и целей, адекватность содержания образования, эффективность наработанных средств и методов.

Программа необходима для дальнейшего обобщения и систематизации приобретенного опыта и эффективного управления качеством учебно-воспитательного процесса в перспективе. Она конкретизирует, углубляет и расширяет, исходя из предмета деятельности, основные документы, регулирующие образовательный процесс в МБУДО ДШИ «Весна».

4.1. Современные подходы развития дополнительного образования детей

Дополнительное образование детей в нашей стране является уникальной, единственной в мире государственной системой, объединившей воспитание, обучение и развитие детей в лучших педагогических традициях. Дополнительное образование рассматривается нами как один из определяющих факторов развития способностей и интересов личностного, социального и профессионального самоопределения детей и молодежи, воспитание нравственной, творчески мыслящей, социально-активной личности.

Стратегия государственной культурной политики на период до 2030 направлена на достижение стратегических целей социально-экономического развития страны, в том числе на удовлетворение потребностей граждан в образовании и духовном развитии, сохранение и развитие системы художественного образования, поддержка молодых дарований.

Социальный заказ в системе дополнительного образования является отражением социально-педагогических целей общественных (государственных и частных) институтов, с одной стороны и личностных потребностей детей и их родителей, с другой. Он связан с правом ребенка на выбор образования, условиями развития личности, ее способности к продуктивному решению задач в сфере профессиональной, общественной, культурно-досуговой деятельности.

Новые требования к дополнительному образованию, сформулированы в Проекте концепции развития дополнительного образования до 2030 года. К ним относятся:

- увеличение охвата дополнительным образованием детей (в том числе детей, находящихся в трудной жизненной ситуации, детей с ограниченными возможностями здоровья);
- расширение возможностей персонализации дополнительного образования детей, интеграции его ресурсов в индивидуальные образовательные траектории;
- формирование эффективной системы выявления, поддержки и развития способностей и талантов у детей и молодежи, основанной на принципах справедливости и всеобщности;

- укрепление потенциала дополнительного образования детей в решении задач воспитания и взросления;
- формирование механизмов преемственности образовательных траекторий в дополнительном и профессиональном, высшем образовании, трудовой карьере человека;
- внедрение целевой модели региональных систем дополнительного образования детей;
- цифровая трансформация дополнительного образования детей;
- усиление роли общества (общественные профессиональные и родительские сообщества и общественные организации, родители, социально-ответственный бизнес) в управлении и развитии дополнительного образования детей.

План мероприятий («дорожная карта») по перспективному развитию детских школ искусств (по видам искусств) на 2018-2022 гг. направлен на решение следующих задач:

- повышение значимости детских школ искусств (по видам искусств) в социокультурном пространстве страны, в том числе духовно-нравственном воспитании подрастающего поколения;
- позиционирование детских школ искусств как центров художественного образования и просветительства;
- развитие сети детских школ искусств как первого уровня трехуровневой системы художественного образования (ДШИ – училище – творческий вуз) посредством методического и творческого взаимодействия с профессиональными образовательными организациями;
- сохранение и развитие отечественных традиций по выявлению и обучению одаренных детей по предпрофессиональным образовательным программам для дальнейшего их профессионального становления;
- модернизацию материально-технической базы;
- повышение кадрового потенциала работников ДШИ;
- реализация дополнительных общеразвивающих программ художественной направленности, с учетом социального заказа на основе типовых требований к срокам и условиям реализации программ данного вида, с целью привлечения наибольшего количества детей к творческой деятельности;
- взаимодействие с общеобразовательными школами (на условиях договоров о сотрудничестве или безвозмездного использования имущества) с целью отбора одаренных детей в области искусства для обучения по предпрофессиональным программам, совместной реализации дополнительных общеобразовательных развивающих программ художественной направленности.
- организация на базе общеобразовательных школ детских творческих коллективов (хоровых, музыкально-инструментальных, театральных, хореографических и др.) путем привлечения к образовательной деятельности в общеобразовательных школах кадрового потенциала ДШИ, совместного использования материально-технических ресурсов, проведения творческих, культурно-просветительских мероприятий, а также выездных занятий.

В современной ситуации детские школы искусств должны стать не только центрами предпрофессиональной подготовки по традиционным специальностям в сфере искусства, но и центрами художественно-эстетического воспитания, инкубаторами творческих профессий нового подрастающего поколения. В немалой степени способствовать сохранению и

развитию традиционной народной культуры, распространению культурной толерантности, выступать мостом между культурными традициями народов, как населяющих Россию, так и приезжающих мигрантов, формировать мультикультурное мировоззрение у детей и подростков через всестороннее изучение и творческое постижение искусств разных стран и народов.

ДШИ «Весна» – образовательное учреждение, ориентированное на создание условий для самореализации и развития способностей каждого ребенка, воспитания гармонично развитой и социально ответственной личности.

В связи с таким социальным заказом государства, общества и анализа локальной социокультурной среды микроучастка определена основная цель деятельности нашего учреждения: создание социокультурной модели образовательного учреждения дополнительного образования детей, обеспечивающей условия для самопознания и самоактуализации личности в современном обществе.

Таким образом, ДШИ «Весна» - это социально-педагогическая система, которая функционирует на основе социального заказа общества и выполняет заданную социальную роль. Оно оказывает широкий спектр разнообразных услуг, удовлетворяет постоянно изменяющиеся индивидуальные образовательные потребности детей, обеспечивает обучающимся свободу выбора видов, форм деятельности и детских объединений по интересам, освоение новых социальных ролей, неформальное общение, а также создает условия для творческого развития каждого ребенка, его адаптации к социальным изменениям и приобщения к культурным ценностям.

Основные концептуальные принципы деятельности школы, как учреждения дополнительного образования детей:

- дополнительное образование в МБУДО ДШИ «Весна» многообразно и вариативно, оно помогает раннему самоопределению, дает возможность полноценно прожить детство, реализуя себя, решая социально значимые задачи;
- дополнительное образование - образование целевого выбора, которое выстраивается в соответствии с потребностями обучающихся;
- дополнительное образование - свободное образование: свобода выбора направлений, условий, группы, педагога, содержания обучения;
- дополнительное образование - творческое образование: главное здесь открыть ребенка, развить его потенциал, включить внутренние импульсы к последующему развитию;
- дополнительное образование - образование через успех: программы МБУДО ДШИ «Весна» содействуют самореализации ребенка и создают «ситуации успеха». В процессе такого образования неисчерпаемы возможности переживания каждым ребенком ситуации успеха, что благотворно сказывается на повышении его самооценки, укреплении его личностного достоинства;
- дополнительное образование – пространство расширения возможностей развития личности, путь ребенка в культуру через творчество. Качество и непрерывность дополнительного образования являются одним из основных средств профессиональной ориентации и самоопределения детей и подростков.

4.2. Оценка произошедших изменений, возможности, перспективы

Учреждение работает в режиме инновационного развития, что отражается на таких уровнях функционирования Учреждения как кадрово-организационный, учебно-воспитательный, научно-методический.

Три детских творческих коллектива (театральная студия «Палетте», концертный хор «Созвучие», фольклорный ансамбль «Зоренька») были удостоены звания «Образцовый детский коллектив».

Наметилась тенденция увеличения количества обучающихся за счет расширения сотрудничества с образовательными учреждениями. В организации учебно-воспитательного процесса также появляются новые принципы и методы, лежащие в основе усовершенствования учебного процесса. Ярким примером обобщения нового педагогического опыта является идея создания профильных классов для учащихся младшего школьного возраста, совместно с МБОУ «Гимназией № 13 им. Э.А. Быкова».

Созданы хореографический, фольклорный, хоровой и театральный классы, что позволяет приобщить большее количество детей к художественно-эстетической деятельности.

Внутри традиционных отделений школы были открыты новые направления (программы), такие как:

- «Ансамбль народных инструментов» на отделении фольклорного искусства;
- «Концертный хор «Созвучие» на отделении музыкального искусства (хоровое пение);
- «Изобразительное творчество».

Открыты подготовительные группы:

«Волшебная кисточка» на отделении изобразительного искусства;

«Сказка на ладошке» на отделении декоративно-прикладного искусства.

Продолжают функционировать профильные классы, направленные на профессиональную ориентацию обучающихся среднего и старшего школьного возраста. Для практической реализации системы профильной ориентации обучающихся в учреждении создана соответствующая материально-техническая база, разработано программно-методическое обеспечение образовательного процесса, заключены договора о совместной деятельности с ОО «Диадема». Усовершенствована система научно-методической службы в учреждении, что, безусловно, является важным фактором повышения качества образования в детской школе искусств «Весна».

Обучение ведется по дополнительным общеобразовательным общеразвивающим и предпрофессиональным программам художественной направленности, с учетом социального заказа на основе типовых требований к срокам и условиям реализации программ данного вида.

Образовательные программы состоят из инвариантной и вариативной частей. Инвариантная часть включает дисциплины по специальности, дисциплины теоретического цикла и дисциплины дополнения к специальности. Вариативная часть предлагает набор дисциплин групповых, мелкогрупповых или индивидуальных, ребенок выбирает одну из предложенных дисциплин.

Основные принципы дополнительных образовательных программ:

- вариативность содержания;
- развивающие модели обучения;
- решение задач профессиональной подготовки.

Обучающиеся детской школы искусств «Весна» имеют право выбора специальности и предмета по выбору в соответствии с желанием, способностями и нормативом наполняемости группы, планом набора обучающихся.

4.3. Модель управления, принятая в МБУДО ДШИ «Весна»

Успешная реализации поставленной цели деятельности МБУДО ДШИ «Весна» представляется возможной при условии слаженного функционирования структурных единиц управленческой системы школы.

В основе управления лежит линейно-постановочная модель организации управления школой с частичным использованием типичных закономерностей смешанно-коллегиальной модели. Данная модель базируется на следующих принципах, весьма актуальных для функционирования и развития учреждения системы дополнительного образования детей:

открытость

Мы активно взаимодействуем с образовательными организациями:

- МБОУ Гимназия № 13 им. А.Э Быкова;
- МБОУ СОШ № 156 с углубленным изучением предметов художественно-эстетического цикла;
- МБОУ СОШ № 4;
- Новосибирский музыкальный колледж имени А.Ф. Муро́ва;
- Новосибирский областной колледж культуры и искусств
- Новосибирская государственная консерватория имени М. И. Глинки;
- НГПУ (Институт искусств).

динамичность (реагирование на изменения, происходящие в социуме, динамика роста образовательных услуг и кол-ва обучающихся и др.);

культура организации (организационная, профессиональная, морально-этическая);

связь с внешней средой (культурно-просветительские мероприятия PR-мероприятия, и т.д.).

Сущность *линейно-постановочной модели* управления школой состоит в четком определении целей и результатов работы, формировании реальных программ, путей их достижения и оценки конкретных результатов деятельности. Так, административным советом школы, который является основным координирующим органом и в основе своей деятельности опирается на программно-целевой метод организации образовательного пространства, разработана система внутришкольного контроля как целостной функции, отвечающей за взаимосвязь целей, планов и этапов их реализации. Административный совет школы также формирует планово-прогностическую деятельность школы через построение работы на перспективной, прогнозируемой программе развития нашего учреждения. В административный совет школы входят директор, заместитель директора по УВР, методист, заведующие методическими объединениями.

Использование *линейно-постановочной модели* управления при организации учебного процесса позволяет учитывать различие способностей детей, что является весьма важным для разработки системы многоуровневого обучения и реализации этого принципа в адаптированных и авторских образовательных программах нашего учреждения. Так, в образовательных программах выделяется несколько учебных уровней освоения той или иной программы, в зависимости от исходных данных обучающегося,

а также от степени его дальнейшего личного роста и совершенствования в овладении тем или иным видом искусства.

Опора на *линейно-постановочную модель* управления в учреждении дополнительного образования детей имеет свою специфику. Во-первых, при многоуровневой системе обучения разделение обучающихся по степени творческой одаренности происходит внутри одной группы, что даёт возможность не изолировать «слабых» обучающихся, а наоборот, раскрыть перед ними перспективу роста и самосовершенствования. Таким образом, работает наш основной лозунг – *каждый ребенок талантлив*.

Во-вторых, роль методических объединений в управленческой структуре школы искусств «Весна» весьма значительна. Здесь можно говорить о диалоговом принципе обсуждения и решения основных задач развития учреждения. И, поскольку, именно на основе консенсуса вырабатываются решения, приемлемые для большинства участников образовательного процесса, можно говорить об использовании черт смешанно-коллегиальной модели управления организационным развитием ДШИ «Весна». Такое гибкое взаимопроникновение управленческих моделей с практической точки зрения направлено на повышение мотивации обучающихся к занятиям предметами художественно-эстетического цикла в рамках единого образовательного пространства, создание условий для успешного профессионального самоопределения обучающихся, способствование решению коммуникативных проблем в рамках триады: обучающийся-педагог-родитель.

Особенностью организационной модели Учреждения является особое внимание к организации полихудожественного пространства, поскольку концертная, выставочная деятельность является одной из приоритетных и является неотъемлемой частью учебно-воспитательного процесса и, более того, показателем его результативности. Органом, решающим вопросы качества творческих проектов, является художественный совет учреждения, в состав которого входят лучшие педагоги от каждого отделения школы. Деятельность художественного совета направлена на профессиональную организацию внеурочной деятельности обучающихся в системе единого образовательного пространства СОШ – ДШИ, на создание условий для успешного профессионального самоопределения обучающихся. Говоря о профессиональном самоопределении обучающихся, нельзя не сказать о взаимодействии с различными творческими организациями, творческими средними учебными высшими учебными организациями. Благодаря творческому взаимодействию и профессиональному общению решаются важнейшие мотивационные задачи. Дело в том, что даже безупречное выполнение функций «планирования» и «организации» процесса не обеспечивает высокопродуктивную работу школьного коллектива. Этот установленный факт объясняется следующим: то, что людям предписано выполнять не всегда совпадает с тем, что они хотят делать сами. Для того чтобы осуществлять эффективное руководство, необходимо знать типы организационного поведения людей, содержательные и процессуальные теории мотивации. Уметь создавать мотивационную среду школы, знать разнообразные способы оценки педагогических кадров, использовать различные формы поощрения, в том числе направление на престижные курсы переподготовки и повышения квалификации, семинары и конференции, творческий отпуск, персональная выставка и др.

Ещё одна важная составляющая организационной модели — это орган государственно-общественного управления Фонд содействия развитию дополнительного

образования детей детской школы искусств «Весна», целью деятельности которого является всесторонняя финансовая поддержка функционирования и развития образовательного учреждения.

Такое взаимодействие нескольких управленческих моделей и различных блоков деятельности (учебно-воспитательный, научно-методический, полихудожественный, административно-финансовый) является для ДШИ «Весна» органичным явлением, поскольку работа в режиме инновационного развития образовательного учреждения подразумевает постоянный поиск новых форм и методов в системе управления организационным развитием школы.

В настоящее время педагогический коллектив школы придает большое значение качеству образования. Обновление учебных программ сегодня составляет 85%. На основании новых примерных учебных программ в школе разработаны образовательные программы по всем видам деятельности. Внедрены предпрофессиональные общеобразовательные программы в соответствии с Федеральными государственными требованиями (ФГТ) для школ искусств (по видам искусств).

По всем образовательным программам критериями качества обучения являются: успеваемость, качество обучения, участие в концертах, выставках, конкурсах, фестивалях.

Для повышения качества образования в школе в 2021 году были пересмотрены требования к переводным и выпускным экзаменам по всем образовательным программам (критерии оценок).

Решение проблемы качества образования зависит от того, насколько своевременно и адекватно реагирует школа на изменения внешней среды и потребностей общества. Необходимо сознательное воздействие на возникающие процессы, что невозможно без изучения их динамики. Обеспечение должного качества образовательной системы достигается благодаря объективной информации о функционировании и развитии всех ее элементов, получаемой в мониторинговом режиме.

В современной школе правильное распределение должностных обязанностей в организации учебно-воспитательного процесса и вовлечение педагогов в управление школой позволяет расширить базу управления и самоуправления, что является также важным ресурсом повышения качества образовательного процесса.

Для решения проблемы повышения качества образования требуется выполнение ряда психолого-педагогических условий:

- соответствия процесса обучения функциональным и психологическим возможностям детей;
- лично ориентированного взаимодействия взрослых и детей;
- предоставления каждому ребенку свободы выбора деятельности, партнерства;
- создание образовательной среды, способствующей эмоционально-ценностному, познавательному, эстетическому развитию ребенка и сохранению его индивидуальности, возможность для творческой самореализации, адаптации к самостоятельной жизни в современных условиях.

Основные задачи мы видим в основной идее школы - *каждый ребенок талантлив*, опирающейся на веру в возможности ребенка, раскрытие его самобытной природы, уважение его личности. Школа представлена как лестница, ступеньки которой ведут вверх. Школа в переводе с латинского означает скалистые ступени. Если раньше в процессе подъема по ступенькам педагог тянул за собой ребенка, то теперь педагог поднимается вместе с

ребенком. Чтобы подъем был возможен, надо для каждого обучающегося на каждой ступеньке предлагать свои трудности, в соответствии с психолого-физическими возможностями, и совместно их решать.

Для профессионального роста учащихся, очень важна концертная, выставочная и проектная деятельность. Концертная и выставочная деятельность обучающихся – неотъемлемая и важнейшая часть их творческой жизни.

Коллектив школы искусств работает в тесном творческом контакте с учреждениями образования и культуры, детскими дошкольными учреждениями, социальными учреждениями. Остаются многочисленными традиционные формы: концерты в детских садах, библиотеках, предприятиях города и общеобразовательных школах, и, конечно, концерты для родителей, посвященные календарным датам, отчетные концерты.

Концертная деятельность всегда направлена на развитие творческих способностей, художественного вкуса, формирование творческих коллективов, создание сотрудничества обучающихся, педагогов и родителей.

Учреждение считает своей основной задачей обеспечение современного качества образования на основе сохранения его фундаментальности и соответствия актуальным и перспективным потребностям личности, общества и государства, в соответствии с главной задачей образовательной политики государства.

Программа развития 2021-2026 гг. направлена на обеспечение достижения нового качества образования и воспитания.

Под новым качеством понимаем:

- обеспечение уровня образования, соответствующего современным социальным требованиям, что предполагает ориентацию образовательного процесса на формирование ключевых компетенций;
- увеличение охвата дополнительным образованием детей (в том числе детей, находящихся в трудной жизненной ситуации, детей с ограниченными возможностями здоровья);
- создание новых мест;
- усиление воспитательного потенциала школы искусств через включение в коллективные общественно полезные практики, создание новых возможностей для использования получаемых знаний для решения реальных проблем сообщества, страны;
- развитие дистанционных и мобильных форматов образования, организацию информационной работы с семьями;
- укрепление методической и ресурсной базы ДШИ «Весна» для достижения нового качества образовательных результатов обучающихся;
- создание условий для профессионального развития и самореализации педагогов ДШИ «Весна» через систему повышения квалификации, профессиональных конкурсов, профессионально-общественных объединений;
- соответствие условий образовательной деятельности требованиям сохранения здоровья детей и обеспечение психологического комфорта для всех участников образовательного процесса.

4.4. Приоритетные принципы управления качеством образования

- Эффективность (определяется уровнем образованности выпускников, положительной динамикой всех показателей школы в целом и каждого учащегося в отдельности).
- Надежность (определяется в реализации принципа преемственности между ступенями).
- Оптимальность (измеряется совокупностью затраченных сил, времени, образовательных ресурсов).
- Устойчивость (предполагает стабильность педагогических кадров).
- Объективность (отражает способность педагогического контроля точно передавать необходимую информацию).
- Систематичность (характеризует проведение мониторинга на всех этапах педагогической деятельности).
- Дифференцированность (предполагает создание учащемуся право выбора в представленных предметах и определения отделения).
- Прогрессивность (обеспечивает улучшение показателей образовательного процесса).
- Демократичность (предполагает право выбора участниками образовательного процесса своей позиции и участия в различных конкурсах, выставках и концертах).

5. SWOT-АНАЛИЗ СОСТОЯНИЯ ОБРАЗОВАТЕЛЬНОЙ СИСТЕМЫ МБУДО ДШИ «ВЕСНА»

Анализ состояния организации учебно-воспитательного процесса показывает, что, несмотря на внедрение элементов передовых педагогических технологий, ориентированных на развитие личности обучающегося, дифференциацию и индивидуализацию обучения, эффективную системную работу с одаренными детьми; налаживание действенной связи с родителями и общественностью педагогический коллектив не полностью перешел в режим инновационной деятельности. Анализ деятельности позволил увидеть различные тенденции и разнонаправленные процессы.

Оценка актуального состояния внутреннего потенциала учреждения		Оценка перспектив развития в соответствии с изменениями внешнего окружения	
Управленческие ресурсы			
Внутренние сильные стороны	Внутренние слабые стороны	Благоприятные возможности	Внешние угрозы (риски)
Компетентность управленческих кадров. Наличие стратегии управления.	Применение в коллективе традиционных устаревших подходов к образовательному процессу.	Администрация учреждения заинтересована в поиске идей по обновлению содержания предоставляемых услуг, использованию в образовательном процессе новых	Изменение демографической ситуации, социального заказа в муниципалитете. Усиление конкуренции среди образовательных организаций дополнительного образования детей.

		<p>организационных форм, инновационно - активных технологий.</p> <p>Заинтересованность потребителей в расширении спектра предоставляемых услуг, в том числе платных.</p> <p>Активизация роли научно-методического совета школы в решении вопросов стратегического развития школы.</p>	
Кадровые ресурсы			
Внутренние сильные стороны	Внутренние слабые стороны	Благоприятные возможности	Внешние угрозы (риски)
Наличие в школе профессиональной команды педагогов. Прохождение курсов повышения квалификации (профессиональной переподготовки), обмен опытом.	Высокий возрастной ценз педагогов. Возникновение трудностей у педагогов, внедряющих новые образовательные технологии в практику своей работы.	Разработка комплексных мер по обновлению кадрового потенциала образовательной организации. Повышение квалификации работников с учетом современных тенденций развития системы образования. Внимание на индивидуальную траекторию развития каждого педагога.	Недостаточный приток молодых педагогов.
Информационные ресурсы			
Наличие электронного документооборота, электронной базы педагогических кадров, электронной базы учащихся школы. Взаимодействие семьи	Недостаточное участие педагогов, родителей и учащихся в предоставлении информации для школьного сайта.	Проведение семинаров-практикумов в рамках школы по внедрению информационных технологий в	Недостаточное взаимодействие педагогов с другими образовательными учреждениями округа и города.

и школы через единое информационное пространство школы: сайт, информационные стенды.		образовательный процесс; Внедрение и эффективное использование новых информационных сервисов, систем и электронных образовательных ресурсов.	
Образовательные ресурсы			
<p>Стабильный контингент обучающихся 1005 человек.</p> <p>Сохранность контингента 97%</p> <p>Полнота реализации дополнительных общеобразовательных программ 96%</p> <p>Качество усвоения программного материала, более 90%</p> <p>Вариативность образовательных программ, возможность выстраивания индивидуального маршрута.</p> <p>Стабильные показатели по наличию призовых мест у участников конкурсов разного уровня.</p> <p>Удовлетворенность учащихся занятиями по программам дополнительного образования.</p>	<p>Профессионально-педагогическая компетентность некоторых педагогов, несмотря на опыт, не соответствует современным требованиям.</p> <p>Старение коллектива/мало молодых.</p> <p>Содержание и формы образовательного процесса не в полной мере соответствуют современным требованиям, запросам детей и родителей.</p> <p>Недостаточное использование новых, в том числе сетевых технологий образования.</p>	<p>Активное использование технологий проектного обучения</p> <p>Повышение эффективности системы работы с одарёнными детьми и детьми с особыми образовательными потребностями.</p> <p>Апробация и внедрение инновационных образовательных программ и технологий, актуальных для развития системы дополнительного образования.</p> <p>Внедрение и использование дистанционной формы обучения</p>	<p>Перегрузка обучающихся, и как следствие - ухудшение их здоровья, низкий уровень мотивации учащихся.</p> <p>Пассивность родительского сообщества.</p>
Материально-технические ресурсы			
Достаточная материально-техническая база, в	Школа не в полной мере обеспечена помещениями для	Обновление материально-технической базы,	Недостаток финансирования. Износ

<p>целом соответствующая действующим санитарным и противопожарным нормам, нормам охраны труда. Школа искусств оснащена необходимыми музыкальными инструментами, оборудованием для проведения групповых и индивидуальных занятий. Ежегодно обновляется костюмный фонд для сценических отделений школы.</p>	<p>занятий (не хватает аудитории для фольклора, для занятий изобразительным творчеством), нет возможности развивать другие направления деятельности из-за нехватки помещений. Нет достаточно оборудованной доступной среды для детей с ОВЗ.</p>	<p>замена оборудования и техники. Привлечение бизнес-партнеров в сферу образования. Введение платных услуг.</p>	<p>библиотечного фонда. Нехватка учебных кабинетов.</p>
---	---	---	---

Научно-методические условия повышения качества образования

<p>Учреждение работает в статусе инновационной площадки на муниципальном уровне. Осуществляется методическая поддержка педагогов, выходящих на аттестацию.</p>	<p>Недостаточно высокая инициативность, активность, самостоятельность и ответственность педагогов.</p>	<p>Осуществление поддержки педагогических работников в инновационной деятельности, организации и проведении опытно-экспериментальной работы, создании авторских пособий, учебных рабочих программ, педагогических проектов, учебно-методических комплексов через материальное стимулирование. Распространение и обобщение опыта педагогов дополнительного образования через</p>	<p>Отсутствие финансирования командировок, стажировок, поездок на фестивали, конкурсы, олимпиады, соревнования.</p>
--	--	---	---

		участие в научно - методических и научно-практических семинарах, конференциях.	
Финансово-хозяйственная и внебюджетная деятельность			
Наличие Фонда содействия развитию ДШИ «Весна»	Не оказываются платные услуги	Открытие новых направлений на платной основе	Недостаточная инвестиционная привлекательность школы. Недостаточное финансирование по ряду статей.

SWOT- анализ текущего состояния и потенциала развития МБУДО ДШИ «Весна» позволяет предположить, что в настоящее время Учреждение располагает образовательными ресурсами, способными удовлетворить запрос на получение качественного дополнительного образования. Вместе с тем, деятельность учреждения несколько ограничена традиционными подходами, что может привести к снижению конкурентоспособности ДШИ «Весна» и утраты позитивного имиджа как учреждения дополнительного образования в муниципальном районе, предоставляющего качественные и современные образовательные услуги. Для развития учреждения и повышения конкурентоспособности необходимо повысить эффективность, востребованность и качество образовательных услуг в МБУДО ДШИ «Весна» за счёт совершенствования управленческих механизмов, содержания образовательного процесса, подбора новых кадров, усиления мотивации педагогических работников, организационных форм и инновационных технологий дополнительного образования детей.

6. КОНЦЕПЦИЯ РАЗВИТИЯ МБУДО ДШИ «ВЕСНА»

Перспективная программа развития МБУДО ДШИ «Весна» представляет собой совокупность Концепции и набора программ ее реализации (Подпрограммы). Программа рассматривается как ориентировочная основа развития школы, на базе которой разрабатываются годовые планы работы школы.

Характерными чертами программы являются:

- высокий инновационный потенциал (применение компьютерных технологий, электронных пособий);
- изменения в содержании, формах и методах организации образовательного процесса, оценки его результатов и качества;
- программа отражает основные тенденции модернизации художественного образования;
- особенности социального заказа и образовательных потребностей населения.

Настоящая Программа разрабатывалась администрацией школы искусств на принципах широкого обсуждения, дополнения и коррекции ее со стороны педагогического коллектива, образовательного совета школы.

6.1. Аксиологические основания развития образования школы искусств

В своем развитии система образования школы основывается на следующих ценностях:

- выполнение конвенции о правах ребенка;
- сочетание традиционных ценностей российского художественного образования с новыми идеями развития;
- социальный престиж и конкурентность педагога дополнительного образования;
- высокий научно-методический потенциал образовательного процесса;
- комфортность, удовлетворенность, успешность организации образовательного процесса.

6.2. Теоретико-методические основы развития системы образования

Теоретико-методологическую основу Программы развития составляют:

- *идеология программно-целевого управления* развитием образования, предусматривающая понимание цели желаемого и возможного результата и принятия для ее достижения ряда взаимообусловленных решений, которые будут реализовываться с помощью объективно связанных (по целям, содержанию, ресурсам, времени, исполнителям) мероприятий;
- *системный подход*, означающего всестороннюю проработку принимаемых решений, анализ всех возможных вариантов их реализации, координацию усилий по разработке приоритетных направлений развития системы;
- *средовый подход*, понимаемый как система социально-педагогических действий в ходе реализации образовательного процесса результатом;
- *методология культурно-ценностного педагогического проектирования*, предусматривающего:

1) рассмотрение процесса изменения состояния системы во взаимосвязи с базовыми ценностями, целями, потенциалом педагогического коллектива и ресурсным обеспечением изменений;

2) опору на профессиональное самоопределение педагогов и управленцев относительно собственных ценностей, норм и условий реализации проектов программы развития;

3) выстраивание деятельностных коопераций между субъектами проектирования (организация инновационной команды).

Программа направлена на разрешение следующих *противоречий* в развитии образовательной системы школы:

- между необходимостью современной материальной базы для реализации качественного образовательного процесса и материально-техническими возможностями школы; в согласовании целей между педагогами и родителями, учащимися и педагогическим коллективом, требованиями современной жизни и уровнем образования выпускников;
- между педагогическими целями всех трех ступеней обучения;
- между единообразием содержания и форм обучения и широкой палитрой образовательных запросов населения;
- между необходимостью создания системы повышения квалификации педагогов и недостатком временных, материальных, финансовых и организационных ресурсов.

В качестве ключевых *принципов*, на которых будет строиться развитие системы образования мы выделяем следующие принципы:

Принцип, описывающий процессуальный аспект развития системы образования школы:

- принцип *«персонифицированности»* процесса и результатов социокультурного проектирования». Он предполагает:
- во-первых, альтернативность идей и проектов, создающую условия для свободной самореализации человека посредством культурной деятельности;
- во-вторых, характеризуемый принцип предполагает восстановление связи культурных процессов с личностью творца, актуализацией скрытых в отечественной и мировой истории нравственных референтов;
- в-третьих, строится на восприятии культуры как особого духовного мира, наполненного значимыми для человека образами, смыслами, идеями, ценностями;
- в-четвертых, персонифицированность – это ценностная причастность автора программы к анализируемым и проектируемым процессам, восприятие себя как органичной части целого культурного мира, идентификация с ним, с его радостями, болями, проблемами.

Принцип «оптимальной ориентации на сохранение и изменение», то есть соразмерности традиционных и инновационных механизмов и процессов культурной динамики.

Принцип проблемно-целевой ориентации. Его реализация предполагает, прежде всего, целевую ориентацию программ на решение различного рода проблем, носителями которых являются личность, социальная группа, определенная территория, общество в целом; направленность данных программ на самоосуществление личностей и социальных групп, самореализацию человека в социокультурной сфере.

Принципы, описывающие содержательный аспект развития образовательной системы школы:

- принцип *демократизации образования*, означающий, что управление системой образования и разработкой нового его содержания будет осуществляться через совет образовательного учреждения, включающий представителей школы, родителей и органов государственного и муниципального управления.
- принцип *вариативности образования*, реализующийся через создание различных специализаций образовательных программ;
- принцип *открытости образования*, реализующийся через готовность педагогического коллектива школы к интеграции с инновационным отечественным и зарубежным педагогическим опытом в сфере художественного образования;
- принцип *гуманизации образования*, проявляющийся в построении педагогической коммуникации на основе «субъект-субъектного» подхода и создание максимально благоприятных условий для реализации личностного потенциала субъектов образовательного процесса;
- принцип *гуманитаризации образования*, реализующийся через становление гуманитарного и системного мышления педагогов, поворот системы образования к миру культуры, обращение к проблеме использования в образовательном процессе традиций русской национальной духовной культуры и приоритетное использование в качестве методов обучения человеческого потенциала педагогов и учащихся.

- принцип *дифференциации и мобильности образования*, подразумевающий создание возможности для реализации индивидуальных образовательных траекторий, на основе вариативности образовательных программ школы, ориентированной на удовлетворение образовательных потребностей населения.
- принцип *развивающего и деятельного характера образования*, находящий свое выражение в том, что система образования школы переориентируется с целей репродуктивного обучения на цели развивающего образования.

Все принципы, лежащие в основе программы развития, сориентированы на личность ребенка и создание условий для развития его способностей, на сотрудничество педагогов и обучающихся, педагогов и родителей, на взаимодействие содержания образования по всем учебным предметам.

6.3. Анализ потенциала развития системы учебно-воспитательного процесса

Ранжирование преимуществ и проблем в развитии школы

Преимущества:

- высокий профессиональный уровень педагогических кадров, обеспечивающий высокое качество образования выпускников школы;
- расширение количества образовательных программ согласно социальному заказу населения;
- увеличение востребованности учреждения.

Проблемы:

- недостаточное финансирование, что тормозит развитие учреждения;
- старение кадров;
- старение библиотечного фонда.

6.4. Целевое структурирование развития системы образования школы

Под доступностью качественного образования в Программе понимается наличие условий для реализации равных прав обучающихся на получение качественного образования на всех ступенях по всем уровням освоения программ. Доступность качественного образования обеспечивается соответствующим уровнем содержания образования, организационными формами, педагогическими методами и приемами. Под имиджем школы понимаем отношение родителей, общественности, жителей Центрального округа г. Новосибирска к школе искусств как к учреждению, где царит творческая атмосфера на основе взаимоуважения и воспитания обучающихся.

6.5. Базовый сценарий развития школы

Развитие ДШИ «Весна» базируется на «двудоминантном сценарии», то есть ориентация на идеал и на рынок. Дополнительные общеразвивающие и предпрофессиональные программы ориентированы на реальные потребности в художественном образовании микрорайона и особенности социального заказа, позволяющие совместить преимущества маркетингового и проектно-стратегического подхода. Развитие системы образования школы будем рассматривать как сбалансированную сеть образовательных программ, обеспечивающих удовлетворения образовательных запросов населения.

Возможности:

- высокий имидж образовательного учреждения и педагогов;

- сложившаяся система художественно-эстетического образования.
- ограничение:*
- неточности при планировании;
- недостаточное развитие информационного взаимодействия с родителями законными, представителями.
- риски:*
- противоречие между материальной базой и возможностями учащихся.

Последствия:

позитивные:

- сохранение и развитие художественно-эстетического образования;
- сохранение высококвалифицированных кадров;
- расширение сферы услуг;
- негативные:*
- недостаточное количество кабинетов, сложности в составлении учебного расписания.

Действия по реализации:

- развитие проектно-диагностической функции;
- правовое утверждение развития и деятельности образовательного учреждения;
- методическая поддержка и информационное обеспечение;
- разработка критериев оценки качества;
- развитие системы заключения договоров в рамках сетевого взаимодействия

6.6. Перспективный образ школы в 2026 году:

- открытая и адаптивная, являющаяся частью образовательной системы города;
- гуманистически ориентированная, для которой наиболее значимым результатом является развитие индивидуальности творческих способностей учащихся;
- позволяющая достигнуть стабильно высоких образовательных результатов в соответствии с возрастными и творческими возможностями обучающихся, с учетом разноуровневого освоения образовательных программ;
- функционирующая и развивающаяся с учетом возможностей учащихся социального и муниципального заказа;
- занимающаяся просветительской деятельностью населения в сфере искусства через расширение концертной деятельности и повышения качества и разноплановости программ;
- демократически управляемая с привлечением родительской общественности и муниципальных органов власти.

6.7. Концептуальные основы управления развитием школы

Управление развитием Учреждения строится на основе учета тенденций социально-экономического развития и ориентировано на налаживание взаимодействия образовательной и социокультурной среды посредством:

- создания условий для решения задач образования подрастающего поколения в сфере искусства;
- ориентации на мировые художественные ценности;
- обеспечение соответствия целей учреждения и потребностей обучающихся и их законных представителей.

Структуру управления развитием школы предполагается осуществлять по взаимосвязанным направлениям:

- управление процессом обучения и воспитания, (главная цель: реализация деятельности учреждения с учетом потребностей обучающихся и их родителей);
- управление процессом создания гуманистической среды, (создание новой системы взаимоотношений, в которой обучающийся, обучающийся - педагог и родитель - единомышленники);
- управление качеством образования (главная цель: создание условия для достижения высоких результатов в соответствии с возможностями ребенка).

Новая модель управления, основывающаяся на гуманистических принципах отношения к обучающемуся и педагогу, согласуется с основными ценностями образовательной системы цивилизованного государства и опирается на поиск организационно-экономических механизмов жизнеобеспечения школы и создания организационно-педагогических условий для развития вариативного образования.

К организационно-экономическим механизмам относятся:

- управление качеством образования;
- финансирование;
- управление с упором на наличие муниципального заказа на образовательную услугу.

К организационно-педагогическим условиям относятся:

- учет специфики образовательного учреждения;
- опора на инновационный характер образования;
- стимулирование роста профессиональной компетентности и квалификации педагогов.

Критериями эффективности реализации программы будут выступать:

- согласованность основных направлений развития Учреждения с основными направлениями модернизации образования РФ;
- рост личностных достижений всех субъектов образовательного процесса;
- рост материально-технического и ресурсного обеспечения;
- удовлетворенность всех участников образовательных отношений уровнем и качеством образовательных услуг.